



# Fundació La Vinya

25 HISTÒRIES 25 ANYS TRANSFORMANT REALITATS

FUNDACIÓ  
**la vinya** d'acció social  
PERSONES | COMUNITAT | TRANSFORMACIÓ SOCIAL





# **Fundació La Vinya**

**25 HISTÒRIES 25 ANYS TRANSFORMANT REALITATS**

FUNDACIÓ LA VINYA  
[www.fundaciolavinya.org](http://www.fundaciolavinya.org)  
[info@fundaciolavinya.org](mailto:info@fundaciolavinya.org)  
08907 L'Hospitalet de Llobregat  
Tlf. 699 749 001

# Fundació La Vinya

25 HISTÒRIES 25 ANYS TRANSFORMANT REALITATS



# Índex

---

<b>Sobre els 25 anys de La Vinya</b> . . . . .	9
<b>Valoració i Reptes</b> . . . . .	16
<b>Ajuda Fraternal a La Vinya</b>	
Antonio Torres Colmenar. . . . .	20
<b>Fer com si es coneguessin de tota la vida</b>	
Loli Barrera, Santi Sánchez i Beatriz Chávez Colmenar . . . . .	22
<b>Grup de la Esperanza de la Parroquia de Mare de Déu de Bellvitge</b>	
Ana Ríos Palmar i Isabel Espada . . . . .	24
<b>El grupo de la Amistad</b>	
Cristina Ortega, Feli Urdiales, Antonia Pastor, Pilar Aguilar Lidia Martínez . . . . .	26
<b>Grup de la Dona a Mare de Déu de Bellvitge</b>	
Conxa Gassó i Espina . . . . .	28
<b>Los Talleres en Sant Joan Evangelista</b>	
Gabriela González . . . . .	29
<b>Tallers Solidaris de La Vinya al Gornal i a Bellvitge</b>	
Julia Pérez y Cervantes. . . . .	30
<b>Iniciadora de molts projectes de La Vinya</b>	
Francesca Oller i Coflent. . . . .	32
<b>Facilitar la vida de las personas</b>	
Victoria Brito Unzueta. . . . .	35
<b>El sol fet de ser tractats com a persones</b>	
Santi Bosch i Ponsich . . . . .	36
<b>Bocins i Sabors!</b>	
Montse Liarte i Correa . . . . .	38
<b>Bocins avui...</b>	
Ada Vilalta, Alba Calderón, Anna Cantós, Marta Escaño, Ariadna Aragonés i Judit Franco . . . . .	39
<b>Una acció social premonitòria</b>	
Mireia Galobart i Portell . . . . .	40

---

<b>Un viatge inesperat...</b>	
Eloi Arán i Sala. . . . .	42
<b>25 anys trencant el cercle de la pobresa: El Casal Menjador de Bellvitge</b>	
Xavi Tejedor i Nadal . . . . .	44
<b>Créixer amb La Vinya</b>	
Eulalia Pagés i Moliner . . . . .	48
<b>Casal Al Vent!: un proyecto transformador</b>	
Adri Alma . . . . .	50
<b>No haver-vos conegut seria terrible..</b>	
Laia Serrano . . . . .	52
<b>Relació de La Vinya amb la Pitahaya</b>	
Miquel Cubero i Balboa. . . . .	54
<b>Una experiència similar a la del nacimiento de Jesús</b>	
Carles Marcet i Soler . . . . .	56
<b>L'escalf que les persones necessitem quan estem en nit fosca</b>	
Maria Generosa Quintas Rey . . . . .	58
<b>Barris generadors d'esperança</b>	
Kiko Segura Domínguez. . . . .	60
<b>El compromís de construir conjuntament</b>	
Puri Roca i Segura . . . . .	62
<b>Dinamitzar el projecte comú</b>	
Antonio García García. . . . .	64
<b>Les famílies i els infants sempre han sigut i són el centre</b>	
Sílvia Pascual. . . . .	65
<b>La Vinya el que farà sempre és somiar</b>	
Roger Torres i Aguiló. . . . .	66
<b>Epileg.</b>	68
<b>Cronologia</b>	72





## Sobre els 25 anys de La Vinya

---

El somni-aventura de **La Vinya** va començar en unes reunions de les religioses (Missioneres del Cor de Maria, Teresianes d' Enric d'Os-só, Religioses de l'Infant Jesús) i capellans (rectors, vicaris adscrits, jesuïtes i diocesans) de les tres parròquies de **Bellvitge-Gornal (Sant Joan Evangelista, Mare de Déu de Bellvitge i Santa Maria del Gornal)**, on es va anar madurant la idea d'una associació que ajuntés tots els projectes i activitats d'acció social de les tres parròquies. La finalitat era donar continuïtat i obertura a l'acció social i a la vegada donar més visibilitat i incidència social a l'acció social interparroquial. D'aquesta manera es possibilitava que persones de diverses edats i conviccions compartissin els mateixos objectius i valors. Igualment tenir una associació civil legalment constituïda permetia l'accés a subvencions recursos públics, socials i privats. Es volia evitar les reticències de les administracions públiques envers entitats com les parròquies, que a més de ser petites i amb poques

possibilitats d'incidència, tenen un caire marcadament religiós. A més cada vegada es veia més necessari, sobre tot per la continuïtat de certs projectes, remunerar persones capacitades i preparades pels diferents projectes. Treballar per la interparroquialitat, en quant a coneixement mutu, formació del voluntariat, es reconeixia com un valor fonamental.

Així ho rememora, el rector de Sant Joan Evangelista i de Santa Maria del Gornal, **Miquel Cubero Balboa**: *“El buf de l'Esperit que vam creure entendre els sacerdots i Consells Parroquials per crear aquesta iniciativa va ser oferir-nos a nosaltres mateixos una mena de paraigües de solidaritat que (1) aglutinés tot el que feia cada parròquia en aquest àmbit, que (2) promogués noves iniciatives en base a les necessitats que anaven i anirien sorgint, que (3) limités la tendència autàrquica de cada parròquia i cada rector i (4) dotar-nos d'una persona jurídica civil, més acomodaticia que la confessional, de cara a subvencions de les administracions”.*

I com recorda el rector de Mare de Déu de Bellvitge, **Carles Marcet i Soler**: *“Els inicis de **La Vinya** foren una època de molt vigor, de moltes iniciatives i respostes a problemes nous del moment. I tot gràcies també a la implicació de moltes persones voluntàries que, a més a més, es van fer sòcies de **La Vinya**. Aquesta implicació de voluntaris ha estat un dels distintius del nostre projecte”.*

**Kiko Segura Domínguez**, l'actual president (2024) apunta sobre els trets característics dels barris obrers de Bellvitge i el Gornal, on neix **La Vinya**: *“...són barris combatius, acol·lidors i solidaris. La major part del que tenim és fruit de la lluita de les veïnes i dels veïns i això ens caracteritza. Quan volem alguna cosa no esperem que un altre ens la faci, sinó que ens organitzem i ens posem mà a l'obra per a realitzar-la”.* De ben segur que aquestes condicions obreres, veïnals, socials, populars i de valors col·lectius, juntament amb la tradició i experiència comunitària i cristiana de les tres parròquies que fan camí al bell mig d'aquests estimats barris, han estat ben fecundes per produir aquest fruit de **La Vinya**.

Un dia a la cuina de Santa Maria del Gornal, en la sobretaula d'un dels àpats mensuals de feina i

fraternitat sacerdotal, després de debatre sobre diferents noms es va optar pel de **La Vinya**, nom d'una forta referència bíblica Vinya. Com diu **Francesca Oller i Coflent** del Cor de Maria: *“**La Vinya** és una paraula evangèlica molt encertada per expressar els seus valors espirituals, místics, fraternals, amicals... aquesta paraula petita i fina impregnada d'Evangelí en aquests dos barris de L'Hospitalet on **La Vinya** i és viva i dinàmica”.*

Al llibre del Levític 19,10 es diu: *“I en la verema, igualment: no esgotimeu **La Vinya** ni recolliu els grans que han caigut. Deixeu-ho per als pobres i els immigrants. Jo soc el Senyor, el vostre Déu”.*

I a Sir 24,17: *“Soc com una vinya que treu brots plens de bellesa, i els meus fruits són esplèndids i abundants.”*

I en el Nou Testament hi ha moltes referències a **La Vinya** com a Lluç 22,18: *“...perquè us asseguro que des d'ara ja no beuré més del fruit de **La Vinya** fins que haurà arribat el Regne de Déu”.*

I a Joan 15, 1-9: *»Jo soc el cep veritable i el meu Pare és el vinyater. Les sarments que no donen fruit, el Pare les talla, però les que donen fruit, les neteja perquè encara en donin més. Vosaltres ja sou nets gràcies al missatge*

que us he anunciat. Estigueu en mi, i jo estaré en vosaltres. Així com les sarments, si no estan en el cep, no poden donar fruit, tampoc vosaltres no en podeu donar si no esteu en mi. Jo soc el cep i vosaltres les sarments. Aquell qui està en mi i jo en ell, dona molt de fruit, perquè sense mi no podeu fer res. Si algú se separa de mi, és llençat fora i s'asseca com les sarments. Les sarments, un cop seques, les recullen i les tiren al foc, i cremen. Si esteu en mi i les meves paraules resten en vosaltres, podreu demanar tot el que voldreu, i ho tindreu. La glòria del meu Pare és que doneu molt de fruit i sigueu deixebles meus. Tal com el Pare m'estima, també jo us estimo a vosaltres. Manteniu-vos en el meu amor”.

**Kiko Segura Domínguez**, amb unes paraules plenes de ressonàncies bíbliques situa el somni-aventura de **La Vinya** al bell mig del nostre ser cristià, tot dient: “**La Vinya** és la nostra manera de contribuir a la construcció del regne de Déu. Un regne on la persona està al centre. Una persona digna, plena i feliç que conviu amb la resta en igualtat, de manera comunitària i solidària. Un regne sense discriminacions ni persones excloses. Un regne de justícia i d'amor”.

Quan es va constituir l'Associació (1998), comenta el primer presi-

dent **Josep Salon i Olivé** (1996-1997-2003): “*el Josep Sánchez- que va ser el vicepresident- era el que havia de ser president de fet, ja que s'hi va dedicar molt, va fer els tràmits per la legalització de l' Associació. Era una persona molt entregada, molt engrescada i que va creure en el projecte. La Vinya li deu molt i és just reconèixer-li la seva tasca i servei. De fet ell ho portava tot*”

També **Josep Salon i Olivé** recorda que: “*El Departament d'Acció Social de la Generalitat ens va concedir el Premi del Voluntariat Social (desembre 2000) i vam anar al Palau de Congressos, i el Sr. Josep Lluís Cleries i la Sra. Irene Rigau ens va entregar el Premi, amb una figura escultòrica i una compensació econòmica*”.

Del 2003 al 2008 va ser president **Benedicto Palacios Mayayo** i fent referència a la seva època diu: “... vaig acceptar ser president, per seguir, senzillament essent fidel al lema après com a cristià: “*Ubi caritas et amor, Deus ibi est*”..., és a dir, allí on hi ha caritat i amor hi ha Déu. Fèiem un bon equip tant en el Grup d'atenció als migrants com en la Junta de l'Associació **La Vinya**, i m'hi vaig trobar mot bé, tractant amb persones que no coneixia i que van congeniar molt”. I tot recordant, apunta: “A

*mi em va tocar fer el pas d' Associació a Fundació, quan a l'any 2008, l' Associació Bocins (Centre Obert del Gornal) i l' Associació **La Vinya** es van unir per constituir la **Fundació La Vinya**. Vam treballar el canvi d'Estatuts amb les dues entitats i recordo el paper que hi va tenir el malaurat rector de Mare de Déu de Bellvitge, Josep M. Panyella, que hi va creure i es va implicar molt al Projecte de **La Vinya**".*

El 2008 **Mercè Basté i Ribera** (que era la presidenta de Bocins) prengué el relleu de presidenta de la ja constituïda Fundació i ho va ser fins el setembre del 2016, quan va ser president **Pepe Rodríguez Abad**. Ella va arribar a Bellvitge el 1998 i en té un record positiu del que llavors encara era Associació: *"Ben aviat em va fascinar el treball en equip de les tres parròquies de Bellvitge i Gornal, cadascuna amb singularitats pròpies, però amb una gran voluntat d'entesa i de fer camí acompanyades"* i com que amb en **Benedicto** van unir les dues Associacions (Bocins i **La Vinya**) així ho relata: *"En equip, com feiem sempre, i amb hores de reflexió compartides amb moltes persones, vam anar donant forma a la nova **Fundació La Vinya**, recolzant-nos en les persones i estructures que ja teníem i incorporant tots els projectes de l'Associació Bocins. Aquesta*

*nova reestructuració ens va permetre pensar un primer Patronat amb força representació del territori, incloent com a patrons les dues escoles religioses del barri (jesuïtes i teresianes), que ja mantenien una estreta relació amb les parròquies".*

**Pepe Rodríguez Abad** (2016-2020) reconeix que: *"Personalment, visc la meva relació amb **La Vinya** com una oportunitat per contribuir positivament a la nostra comunitat i ajudar en la transformació de les seves realitats".*

Durant el període de **Pepe** com a president, es va fer una reflexió estratègica sobre necessitats i reptes de **La Vinya** en què es va revisar la missió, visió, valors, el model d'activitat i els serveis que s'oferien, el pla de captació de fons i de socis.

La Missió es va formular així:

*Acollim, atenem i acompanyem infants, joves i adults, preferentment de Bellvitge-Gornal –amb especial atenció a les persones més desafavorides– en el seu camí cap una vida lliure i digna.*

*Realitzem accions educatives, solidàries i de denúncia amb esperit de servei voluntari.*

*L'objectiu és transformar la realitat social dels nostres barris, participant així de l'esperança d'un món més just.*

La Visió es va definir d'aquesta forma:

*Arribar a ser una entitat social de referència a Bellvitge-Gornal pel rigor del nostre treball, la qualitat de les nostres accions, la nostra capacitat de treballar en xarxa i de mobilitzar persones i recursos al servei dels altres.*

Volem ser capaços de:

- *analitzar de forma contínua la nostra realitat i adaptar-nos a ella en cada moment,*
- *enfortir i dinamitzar el treball voluntari, incrementar i gestionar professionalment els nostres recursos,*
- *establir aliances i cooperació amb altres entitats del barri i la ciutat, especialment amb les fundacionals*

En quant els Valors:

*Sabent la nostra entitat en col·laboració amb altres, definim els Valors que són referència i manera nostra de procedir, els irrenunciables que serveixen per discernir les grans opcions i les petites decisions del dia a dia i garanteixen la independència de la nostra acció.*

*Justícia Social: És l'horitzó i barem per mesurar les nostres accions. Una justícia social que no es pot entendre sense els pilars de l'amor, la igualtat, la llibertat, la fraternitat i una actitud de denúncia de les desigualtats.*

*Dignitat personal. Es tracta d'acollir tota la persona, amb respecte, sense*

*prejudicis, sense establir relacions de dependència, i acompanyar-les cap al seu procés de creixement i de llibertat personal. Per això ens cal una actitud humil, d'empatia, sabent escoltar, i una comunicació en clau de servei.*

*Excel·lència: Creiem que estimar i servir als més necessitats demana un compromís i una exigència en la feina ben feta, professionalitzar les actituds de treball i tenir una gestió acurada i transparent dels recursos.*

*Austeritat, és a dir senzillesa, i eficiència i sense crear diferències amb la realitat del nostre entorn.*

*Voluntariat, que vol dir servei i compromís. Una comunitat que actua en la mateixa mesura que avalua la realitat i l'impacte de la seva tasca. El voluntariat, veritable motor de la **Fundació La Vinya**, dona de forma generosa i agraïda temps, coneixements, habilitats i recursos, i se'n sap beneficiar de la seva acció.*

*Amb altres, en xarxa: Estem convençuts que junts amb altres podem anar més lluny en el resultat de les nostres accions i en el compromís de la construcció d'una societat més participativa i cohesionada, i per això és necessari el diàleg, el saber treballar en equip i l'obertura al canvi a la vegada que es beneficia d'un treball més creatiu i ric.*

Tot va derivar en la definició d'una sèrie de línies i objectius estratè-

gics per treballar durant el període de 09/2017-08/2020.

Les línies estratègiques van ser:

### **LÍNIA 1: GENERAL**

Definir més concretament la metodologia.

Potenciar el sentit comunitari i de pertinença. Augmentar la capllaritat entre els diferents serveis oferts.

### **LÍNIA 2: ENFORTIMENT DEL PATRONAT**

### **LÍNIA 3: CAPTACIÓ DE FONDS**

### **LÍNIA 4: INFÀNCIA**

Mantenir l'activitat actual i analitzar les possibilitats de creixement en funció de les necessitats i l'anàlisi estadístic realitzat durant la reflexió estratègica..

### **LÍNIA 5: AJUDA FRATERNA**

Aconseguir un funcionament com un únic banc d'aliments (unificat i harmònic) amb dos punts de repartiment, a la vegada que es treballa per a vincular a les persones ateses en d'altres programes de l'entitat o derivar-les a d'altres que puguin donar resposta a les seves necessitats personals, socials o formatives.

Estudiar, avaluar i determinar sobre l'existència i pertinença a

la **Fundació La Vinya** del banc de roba, productes d'ortopèdia i mobiliari.

### **LÍNIA 6: GENT GRAN**

Realitzar l'estudi social i estadístic necessari per determinar quin és el paper de la **Fundació La Vinya** en el camp de l'atenció a la Gent Gran i cercar assessorament, suport i aliances.

**Miquel Cubero Balboa**, rector de Sant Joan Evangelista és president de l'entitat de finals de 2020 fins el juny del 2022, invita a pouar en les motivacions i actituds que han de moure a tota persona que s'impliqui amb **La Vinya**: *“Hi ha motius per recrear-nos al Magníficat i amb el Magníficat! Estem deixant que l'Esperit actui a través nostre... i hem de procurar no posar-hi impediments des de la nostra fragilitat; per això sempre hem d'estar desperts i atents”*.

**Kiko Segura Domínguez**, president actual, que ho és des del mes de juny del 2022, viu aquest servei molt positivament i ho expressa així: *“Fer de president és una manera d'estar al servei de les veïnes i els veïns de Bellvitge i del Gornal, sobretot de les persones més pobres, d'aquelles que viuen en situacions més vulnerables. Elles ens ensenyen a ser més solidaris, més humils i compassius que són tres*

*dels valors que ens caracteritza com a fundació... Ser de **La Vinya** em fa feliç.*”

En participar d'un conjunt important en quantitat i qualitat de voluntaris que treballa pels altres, que comparteix un projecte comú, que el fa sentir barri, s'experimenta una joia interior que ens vincula d'una manera especial a totes les persones que senten el mateix i a totes les persones que poden donar i rebre companyia, ser escoltats i construir itineraris per sortir de situacions sovint molt injustes.

Amb tot el que **La Vinya** fa i ha fet, al llarg d'aquests 25 anys, tant en el camp dels infants, com dels adults, en el banc d'aliments, en la cooperació a Nicaragua i en els serveis del treballador social, del psicòleg, dels assessors jurídics, en la comunicació, en els serveis administratius i amb el suport i orientacions de tot l'equip directiu i el patronat, s'està construint el regnat de llibertat, pau i fraternitat en els nostres entorns propers i això vol dir que es sembla el “gra de mostassa” perquè tothom qui lliurement vulgui pugui reconèixer que el Déu misericordiós que ens mostra Jesucrist, estima a cadascú profundament i infinita. A més el sol fet de ser una Fundació de

les tres parròquies ja és un signe eclesial de comunió en el treball envers i amb els més necessitats, els preferits per Déu.

Per aquest motiu es recullen en aquets llibret 25 testimonis que són una mostra de les activitats i projectes de les diferents etapes de **La Vinya**, al llarg d'aquests 25 anys, a través de persones que els han viscut i s'hi han implicat al servei d'altres persones, que han estat el centre d'atenció i acompanyament de **La Vinya**.

## Valoració i Reptes

---

Vint-i-cinc anys ja és una edat de maduresa, i que obren una nova etapa i nous horitzons a la Fundació. Per això cada president ha expressat la valoració i els reptes que creu que té la **Fundació La Vinya** i aquí es recull:

**Josep Salon i Olivé:** *“Vista l’evolució que ha tingut **La Vinya**, i els projectes nous que s’han anat incorporant, crec que és una gran idea, que ha anat agafant pes, que s’ha fet gran i estic molt content que es mantingui i continuï. Que les “pedretes” que vam posar en un principi nosaltres, s’hagi fet un edifici és un goig i una satisfacció. **La Vinya** ha agermanat les tres parròquies i això és bo i molt important. Pel barri, és un projecte molt encertat”.*

**Benedicto Palacios Mayayo:** *“Al meu parer, el valor de **La Vinya** és enorme.*

*És una entitat necessària en els dos barris. La gent hauria de col·laborar-hi molt més. Crec que a nivell dels barris, encara és poc coneguda i caldria motivar les persones perquè se’n facin sòcies. Calen més socis. En el món dels joves costa més, però cal intentar-ho”.*

**Mercè Basté i Ribera:** *“Enmig de tots els reptes que la Fundació es pot anar plantejant, en subratllo dos: el primer, ser capaç de sobreviure a la complexitat administrativa i al “maltractament” que actualment rebem per part de l’administració les entitats petites; el segon, mantenir l’essència dels orígens, mantenir aquell projecte en comú que ens ha donat el potencial, la força i la riquesa per servir les persones que més ho necessiten dels nostres barris de Bellvitge i Gornal”.*

**Pepe Rodríguez Abad:** *“Tot aquest temps dedicat a **La Vinya** m’ha servit*





*per testimoniar el nivell d'estima, professionalitat, compromís i vocació que hi ha entre les persones que formen part de **La Vinya** (Patronat, Directores i Directors, Equips Directius, responsables de projectes, membres equip professional, voluntariat, comunitats cristianes,...), i que treballen incansablement per aconseguir la missió i objectius que compartim, a través dels seus valors fonamentals, com l'acollida, la solidaritat, la justícia social i la inclusió, i que guien les seves decisions i accions (que moltes vegades van més enllà del serveis que oferim), com agents de canvi que aporten suport, oportunitats i esperança per les persones que hi participen i que ajuden a transformar la realitat dels col·lectius més necessitats i desafavorits dels barris de Bellvitge i Gornal”.*

**Miquel Cubero Balboa:** “Potser es pot dir que com a membre fundador, membre del Patronat i President, m’he caracteritzat per detectar i presentar reptes que ajudessin en aquest estar desperts i atents.

*El primer i fonamental: Per molt eficaços, útils i valorats que siguem pel barri i més enllà, no podem ser confosos només com a una ONG. Ens mou un missatge, una vivència personal amb el Transcendent i no tenim per menys que donar en tot i per tot “raó de la nostra esperança” (1Pe 3,15).*

*Un segon repte és el voluntariat. D’una banda, en si mateix: Una iniciativa com la nostra mostraria que gaudeix de molt bona salut quan s’abastís de la font mare: la feligresia i el veïnat. D’altra banda, hi ha la situació dialèctica entre el voluntariat i els professionals: En les etapes o èpoques pre-institucionals, el pes i la força del voluntariat era immensa (de fet, era qui assumia íntegrament la iniciativa), quan s’institucionalitza el projecte, el voluntariat va deixant pas als professionals o va sent redefinit amb pèrdua de capacitat.*

*Un tercer repte és la relació entre **La Vinya** i les comunitats parroquials. Certament, institucionalitzar la solidaritat parroquial per aquesta via, tenia molt de procés administratiu i*



*d'aquí, de tècnic... No hem sabut fer suficientment aquesta familiarització, aquest sentit de pertinença, de manera uniforme a les tres comunitats. Bona part de la nostra feligresia, fins i tot dins dels Consells, parla de la Fundació de manera externa.*

*Un quart repte molt vinculat al tercer, i potser com a part de la solució, hi ha el de la ubicació de les activitats que es duen a terme des de **La Vinya**. Les activitats donen identitat de pertinença a la parròquia i la parròquia dona identitat de pertinença a les activitats. Tot i les diferents riqueses i pobreses d'ofertes entre les tres parròquies, cal la dispersió.*

*El cinquè i darrer repte, per mi, és el de les relacions; relacions cap a dins: voluntaris i equips de voluntaris, voluntaris i professionals; professionals entre ells, professionals amb l'equip directiu; voluntaris i professionals amb els capellans i els Consells que estan al capdavant; l'equip directiu amb el Patronat... I les relacions passen de vegades per conèixer i donar-se a conèixer! . I hi ha les relacions cap a fora: amb les Administracions, amb entitats dels barris en l'àmbit de la solidaritat, amb Càritas, amb el Sector Social de la Companyia de Jesús... I aquestes relacions cap a fora han de cuidar i defensar la igualtat,*

*la autonomia, la complementació entre les parts”.*

**Carles Marcet i Soler:** *“La Fundació La Vinya, avui dia té pes en sí mateixa. La seva relació amb las parròquies que li van donar la vida ja no és de dependència sinó d'estima mútua i veritable. Els reptes que te **La Vinya**, al meu mode de veure són: consolidar aquest Patronat amb patrons molt implicats i capaços d'ajudar en allò que cal (afinar la visió, estar amatents als nous reptes, ajudar a cercar fonts de finançament, ajudar a cercar relacions, xarxes; afrontar el problema de la vivenda per persones i famílies sense papers i sense nòmina, és greu. Igualment cada vegada són més les persones que al nostre barri viuen i dormen al carrer.”*

25 anys després de l'inici de **La Vinya**, ens trobem globalment en una època de grans canvis a tots els nivells que demanen de nosaltres apertura, clarividència i creativitat”.

**Kiko Segura Domínguez:** *“Dos dels reptes que penso que tenim són, per una banda, augmentar els espais de participació i decisió de totes les persones que formem part de la fundació i, per una altra banda, incrementar la vinculació entre els barris i **La Vinya** i entre **La Vinya** i els barris.”*

Els últims anys l'organització veïnal de Bellvitge i Gornal s'ha reduït i **La Vinya** ha estat clau per mantenir els espais comunitaris i de servei a les persones.

Un altre factor clau de **La Vinya** és la contribució a la cohesió social amb totes les realitats culturals que conviuen en els nostres barris.

Tenim molts reptes de futur que aconseguirem amb la participació comunitària. Crec que podem i hem de ser referents en la creació d'espais on la cura de les persones sigui el principal objectiu.

Barris orgullosos del seu origen treballador, barris participatius i democràtics, barris constructors de l'esperança en un món més just i solidari”.

Al final del llibret s'inclou una breu cronologia dels fets més destacables d'aquests 25 anys i un epíleg on les diferents directores i directors de **La Vinya** han expressat el seu pas per l' Associació i la Fundació. Gaudiu, doncs, de la lectura del llibret, tot recordant la vostra aportació a **La Vinya**.

*Quim Cervera i Duran,  
maig-juny 2024*

## Ajuda Fraternal a La Vinya

---

Antonio Torres  
Colmenar



El 1994 empecé de voluntario en la Parroquia de San Juan Evangelista. Un vecino me dijo que podría ayudar y pinté la parroquia, arreglé estantes para poner los alimentos (al principio había muy pocos) y el rector Miquel Cubero me dijo que lo montara a mi gusto. También estuve en verano y los sábados y domingos, durante el año, regando el jardín de la escuela Pare Enric De Ossó.

No podía estar, como muchos abuelos jubilados, sentado en los bancos del barrio. Soy una persona que me gusta trabajar y, desde mis raíces en el pueblo, donde hice de campesino, segador, veremador, músico en la banda, hasta que vine a Cataluña y trabajé a la Titanlux. Siempre he disfrutado trabajando y ahora haciendo de voluntario en La Vinya.

Los alimentos los vamos a buscar al banco de alimentos de Barcelona en

la Zona franca y los productos de ropa y de limpieza a La Nave, que estuvo primero en el Paralelo, después en Santo Boi y más tarde en Cornellà.

Antes íbamos los miércoles a buscar la fruta y los martes los congelados con furgoneta y teníamos que cargar y después descargar. Ahora nos lo llevan los jueves a la Parroquia de Sant Joan.

En el año 2000 también empezamos a recoger y a dar ropa. Los martes repartimos la ropa y el miércoles los alimentos. Tenemos que mirar las fechas en que caduca el producto y dar así primero el que caduca primero. Hemos tenido que ampliar los estantes.

En el punto de distribución de Sant Joan Evangelista somos un equipo fabuloso de 8 personas: 5 que nos dedicamos a descargar y distribuir los alimentos y 3 en la oficina.



En el punto de distribución de Virgen María de Bellvitge, hay Loli o la veo cada día o me telefona, para ir de acuerdo. Y compartimos los alimentos, si en algún lugar falta algún producto. Ahora allá dan la tarjeta-monedero para que las familias compren los alimentos en algunos establecimientos del barrio. Me gusta ayudar a la gente y a través del Banco de alimentos conoces muchas personas, vas por la calle y te ven y te saludan. Gente de toda cultura y

de varios países: de etnia gitana, de la África negra, marroquíes, etc. Y esto me hace contento y creo que me estiman.

Me encuentro muy bien haciendo este servicio. Cuando atiendo a una persona, me pregunto cómo quiere ser tratado como me gustaría que me atendieran a mí y así sé cómo lo tengo que tratar. Se así como me han enseñado que es seguir el evangelio de Jesús.

## Fer com si es coneguessin de tota la vida

Quim Cervera a partir dels testimonis de Loli Barrera, Santi Sánchez i Beatriz Chávez

**Loli Barrera** és un puntal del Banc d'aliments de Mare de Déu de Bellvitge, projecte de la **Fundació La Vinya**.

Ella va néixer a La Puebla de Cazalla (Sevilla). Té molts bons records de la seva infantesa i de la seva família de la qual va rebre una gran sensibilitat social i cristiana. Recorda com en el dies de dejuni per quaresma la mare li preguntava què era el que més li agradava i llavors la privava d'allò i el seu valor l'havia de donar als mes necessitats. Un dia de Reis li van regalar una bicicleta que li feia molta il·lusió i la va oferir a Encarna una veïna i amiga seva que mai havia tingut un regal de Reis. Ella esperava una reacció negativa del seu pare i no va ser així, sinó que la va abraçar aprovant la seva actitud. Aquests trets i fets de la seva vida retraten perfectament la Loli i són l'abonament bàsic per l'actitud d'estimar els altres i els més vulnerables, que ha configurat la seva vida i que encaixa perfectament en l'aportació que des de fa molt regala a la Comunitat cristiana de Bellvitge

i a la **Fundació La Vinya**. De la seva riquesa personal, espiritual, ètica, social i cristiana, incorporada des de ben petita, **La Vinya** en gaudeix amb el seu servei.

Al voltant dels 50 anys, un greu accident a l'escala mecànica del lloc de treball, en evitar que un nen petit es precipités per aquesta (altre cop més, aquesta rapidesa d'actuació a favor de l'altre més feble), li va causar una incapacitat permanent per a la vida laboral. Aquesta acció fins li ha costat un dolor que és fecund per haver salvat el dolor d'una altra persona. Llavors es va haver de sotmetre a 5 operacions, que no van impedir les importants seqüeles que li van quedar de per vida. En venir a Mare de Déu de Bellvitge, li van oferir col·laborar en Ajuda Fraternal i arran de l'accident ja es va implicar a temps complet fins al dia d'avui, on s'atenen les necessitats d'aliments a unes 800 o 900 persones de Bellvitge i Gornal. **Valora molt la col·laboració de tots els voluntaris del grup i manifesta: “sense ells no es podria fer res”.**

Del Josep M<sup>a</sup> Pañella, durant uns anys, i els 9 dies de reflexió amb un grup a Sant Cugat, diu emocionada: *“Ell m'ha canviat completament la vida. Jo creia que resar era suficient, però ell em va ensenyar que necessitem l'oració i també l'acció”.* De fet ja portava temps vinculant

pregària amb acció desinteressada i en tal reflexió en pren plena consciència. A la Parròquia i a **La Vinya** està molt contenta, i afegeix: Sé que vinc per ajudar i sento que fent-ho, soc jo la que més em beneficia. Això m'ajuda a estar més alegre, mai em sento sola. No haig de demanar res, perquè ho tinc tot i no necessito res més.

El seu desig per **La Vinya** és que li agradaria aconseguir un major coneixement i contacte amb els diferents grups de voluntaris i voluntàries de les tres parròquies de Bellvitge-Gornal i així tenir més sentit de pertinença i germanor en **La Vinya**.

**Santi Sánchez** és un altre voluntari d'Ajuda Fraterna a la Parròquia Mare de Déu de Bellvitge i per tant de la **Fundació La Vinya**. Va començar a ser col·laborador quan es va jubilar. El que va iniciar-se casualment, com una invitació un dia que “*passava per allà*” –literalment– s'ha convertit en una passió que l'omple de vida, que el fa tornar a casa satisfet i feliç. Per a ell, **la clau del servei voluntari és intentar posar-se en la pell de la persona que té davant i lliurement obrir-s'hi**. Actitud ben evangèlica. Fer com si es coneguessin de tota la vida i **obrir la porta a una relació més propera**.

Els barris de Bellvitge i Gornal han canviat molt des dels inicis, gràcies

a tot el que s'ha lluitat. Fa quaranta anys es reivindicaven coses que es poden veure: carrers asfaltats, el metro, l'ambulatori, menys edificis. Però avui hi ha dificultats que no són tangibles. Es pregunta: com saps qui té feina i qui no? qui ho està passant malament? Malgrat tot, s'intenta atendre gent que està passant situacions intolerables.

Una altra, voluntària de l'Ajuda Fraterna (Banc d'Aliments) de la Fundació a Vinya a Mare de Déu de Bellvitge és **Beatriz Chávez**: Col·labora també en la neteja de la Parròquia. Va conèixer **La Vinya** a partir del Casal *Al Vent!*, on el seu fill hi participa des que tenia 3 anys...i ara ja és jove. S'encarrega d'oferir berenars a les persones que venen a recollir aliments. Li agrada perquè és una manera càlida de saludar i acollir les persones del barri que ho necessiten i venen. L'acollida és la porta d'entrada i actitud fonamental per atendre les persones, seguint el mestre savi Jesús.

El que més li agrada de **La Vinya** és la gent, tant a la que s'atén, com la que hi col·labora: la gent que hi participa és carismàtica, agradable i pensa, que sempre que pugui seguirà participat.

El seu somni per a **La Vinya** és que més gent del barri s'animi a participar, i que pugui seguir endavant amb tots els seus projectes.

## Grupo de la esperanza de la Parroquia de Mare de Déu de Bellvitge

---

Ana Ríos Palmar  
i Isabel Espada

Nuestra relación con **La Vinya**, ha sido a través de este grupo, el cual está formado por personas mayores de la Parroquia de Mare de Déu de Bellvitge. Somos cuatro voluntarias las que colaboramos en el proyecto de la Gent Gran, Ana y Carmen que están desde que empezó y Julia e Isabel que nos hemos incorporado más tarde.

Al principio el grupo formaba parte de Cáritas y sobre el 2009 se incorporó a **La Vinya** y desde entonces, se ha seguido trabajando para ayudar a las personas mayores a hacer un poco mejor su día a día, haciendo manualidades, ejercicios de relajación, cantando ...

Nos reunimos los lunes y miércoles de 16 a 18 h. en la parroquia Mare de Déu de Bellvitge.

Semanalmente también nos encontramos con Carmen Juárez en la parroquia de St. Joan Evangelista para preparar trabajos y recoger material.

Tanto María Labernia como Puri Roca, nos son de gran ayuda organizando talleres de memoria, risoterapia, psicoterapia, yoga...

En el grupo procuramos crear un ambiente alegre y relajado, como en familia, para que puedan abrirse y hablar de sus cosas, creemos muy importante que se sientan escuchadas y así poder compartir momentos im-





portantes de sus vidas, tanto alegres como tristes.

Cuando alguna de las mayores ha tenido que ingresar en una residencia o en un hospital, el grupo ha seguido manteniendo contacto con ella.

Hemos tenido casos de personas con depresión grave a las que, aportando nuestro grano de arena, hemos podido ayudar a recuperarse haciendo que

se sintieran acogidas, queridas, acompañadas; comprobando más adelante, como esta persona mejoraba.

Personalmente a todas **nos enriquece muchísimo conocer a estas personas mayores con sus diferentes historias, que a pesar de su edad, problemas de salud, de soledad y demás dificultades a lo largo de su vida, aún le quedan fuerzas para seguir luchando y dando cariño.**

## El grupo de la Amistad

Conversa amb Cristina Ortega, Feli Urdiales, Antonia Pastor, Pilar Aguilar Lidia Martínez



El grupo de la Amistad tiene sus orígenes en la segunda mitad de los años ochenta, aunque sin nombre. Éste le vino bastantes años después.

Fue iniciativa de Oriol Xirinachs, el cura de entonces, Cristina Ortega, Montserrat Salvadó, Encarna Ledesma, Ángeles Domínguez, Eulalia Pérez... El promedio de edad de las voluntarias estaba en los 45-50 años. Más tarde se incorporarían otras como Antonia Morán, Angelita Gallego, Pepita Alcaide, Antonia Pastor, Feli Urdiales, Lidia Martínez, Toñi Medina, Pilar Aguilar, M. Ángeles Ramirez...

Se empezaron reuniendo en el propio espacio del templo parroquial del anterior local, al final de la Av. Europa, en parte de lo que es el actual supermercado Condis. Lo hacían una vez al mes. Inicialmente fueron unas ocho o diez personas. Se encontraban para hablar, escuchar, hacerse un rato de compañía... quizás algún chiste, alguna poesía...

El 13 de octubre del 1991 se inauguró el nuevo espacio parroquial, el actual, en Av. Europa 30, y la iniciativa cogió fuerza. Rápidamente el grupo creció, serían entre veinte y veinticinco personas (en un 99%, mujeres). Pasaron a reunirse una tarde por semana. Daba cada participante una mínima cuota mensual voluntaria para así colaborar en los gastos de las actividades y no ser carga total para la parroquia.

En las cuatro sesiones del mes se repartían actividades diversas: manualidades, gimnasia, técnicas memorísticas, cantos, exposición de recuerdos de las presentes... Una vez por mes se celebraban los cumpleaños de las que los habían cumplido en ese periodo y también, una vez por mes se hacía actividad religiosa: estudio de evangelio, los ciclos litúrgicos, la unción de los enfermos...

Mientras no se tuvo ascensor, se reunían en la planta baja. La compartían con la JOC.

Se empezó a hacer coordinación con parte de la Zona 4 diocesana, con Caritas y con la Pastoral de la Salud; también en la cercanía, en especial con Sta. Maria del Gornal donde estaba el grupo similar de Bons Amics muy animado por Francisca Oller y Carmina Fajula y el de Mare de Déu de Bellvitge, el grupo de la Esperanza, que coordinaba Ana Ribas. En esa coordinación se daban sesiones de formación: qué hacer, cómo hacer, aprendizaje de nuevas manualidades, ofertas de expertos en actividades determinadas y programaban y preparaban celebraciones significativas de medio día con teatro, eucaristía, comida... Gracias a esta coordinación, contamos con Julia Gasset, trabajadora social de caritas y de Gene Quintas psicóloga.

Con la aparición de **La Vinya**, en un primer momento se contó con su ayuda económica, apoyo de fortalecimiento de las actividades, formación y material. La coordinación de las tres parroquias y **La Vinya** favoreció que se hicieran fiestas compartidas, rosario puntual en la Ermita...

De una forma especial, de los años pasados vale la pena recordar las sesiones compartiendo anécdotas de vida, las Fiestas Patronales, Navidad, fin de curso -cantando con Mari Mesa y Miquel Cubero con la guitarra-Carnaval, disfrazándose... También las obras de teatro (sainetes) como *El señor y la criada*, *La tía sorda*, *Los*



*borrachos*, *La perdida*. También recordamos con orgullo y agradecimiento que la parroquia hiciera homenaje en sus Fiestas Patronales a Montserrat Salvadó, a Eulalia Pérez, a Encarna Ledesma y a Cristina Ortega. Toda esta movida de fiesta no se hacía sola y requería que cada día con fiesta las voluntarias invirtieran toda la mañana.

La pandemia fue un duro golpe. Todo se paralizó. Tuvimos que reinventarnos y volcarnos en el teléfono dando compañía y asegurando que todas tuvieran cubiertas sus necesidades. El después fue lento. Reiniciar, quitar miedos y perezas de depresión.

La coordinación de los 3 equipos integrados en **La Vinya** es periódica, semanal. Desde hace dos años se establecieron dos días de reunión por semana y grupo.

## Grup de la dona a Mare de Déu de Bellvitge

Conxa Gassó i Espina

El grup de la dona va sorgir arran del Casal Menjador l'estiu de 1994.

Considerant que **no era suficient incidir amb els nens/es sinó que calia treballar també amb les seves famílies**, vàrem començar els dissabtes a la tarda amb un petit grup de mares. Com que els dissabtes tenien dificultats per assistir es va decidir trobar-nos els dimarts al matí.

Eren dones que manifestaven la necessitat de sortir de la rutina diària de la casa, i de relacionar-se i comunicar-se amb altres dones que podien estar com elles. Dones amb dificultats econòmiques, de relació, de formació, de manca de comunicació, dones molt dependents del marit i dels fills...

Va ser així com al setembre del 94 es va crear el grup de *promoció de la dona* animat per una religiosa de les serventes de San Josep que vivia al barri i col·laborava, amb la seva comunitat, en diverses activitats de la Parròquia de Mare de Déu de Bellvitge.

Les trobades eren tots els dimarts de 10 a 12 del matí en un soterrani del carrer Prado. La finalitat era deixar-les



xerrar i respondre les seves inquietuds. També es va fer alguna sortida a Barcelona.

Des d'aleshores el grup ha anat creixent i evolucionant i ja no es coneix com el grup de promoció de la dona si no com el **GRUP DE LA DONA**.

L'objectiu ha estat respondre a les seves demandes i necessitats programant activitats que sortissin d'elles, com són:

- Visites a la ciutat de l'Hospitalet i els seus edificis i museus
- Visita a la Barcelona Modernista
- Realització d'obra de teatre
- Tallers d'Art-teràpia, Risoteràpia, Reflexió, meditació, relaxació, música
- Xerrades de salut, religioses, de seguretat, coneixement de diferents cultures, treballar el respecte a un mateix, als altres, masclisme, edatisme,.....
- Venda de roses i llibres per Sant Jordi
- Celebracions de Nadal, aniversaris,

L'assistència s'ha reduït degut a la gran quantitat d'activitats que existeixen al barri: gimnàs, ball, corals, piscina, ioga, grups de lectura, tallers de mòbil, cuina, català... i a tot no es pot arribar.

## Los talleres en Sant Joan Evangelista

---

### Conversación con Gabriela González

El nuevo local parroquial, inaugurado el 13 de octubre del 1991, el actual, fue una bendición: salas y salas con sus armarios y mobiliario llenas de luz... ¡Había tantas posibilidades!

**Encarna Ledesma**, alma rectora de la parroquia, fue madurando la idea de organizar talleres diversos durante la semana y así fue como en el curso 95/96 se pusieron en marcha. El equipo inicial fue además de Encarna, Adelina, Manuela, Carmen Sola y otra Carmen y Amalia. Se empezó haciendo ganchillo, punto de cruz y costura (las máquinas de coser fueron llegando de donaciones domésticas). En el curso 97/98 se incorporó Gabriela a la coordinación, hasta el 2003, que pasó el relevo a Seli Pérez. En el 2005, se cerró la actividad.

En estos 10 años de existencia se hicieron muchos talleres: ganchillo y punto de cruz (con Isidora), macramé y bolillos (con Seli, Gabriela y Paquita), costura, taichí (con Carmen Sola, Manuela e Isabel Casanovas), pintura sobre tela, sobre cerámica y

bolillos (con Amalia, Ana M. Enrique y Paquita) y masajes, reflexoterapia y maquillaje (con Josefina e Isabel Casanovas). Era tanta la demanda que se tuvieron que poner límite al número de asistentes a cada taller, 16, menos en taichí que podían ser hasta 30. Todas eran mujeres.

De forma voluntaria cada participante ponía 3€/mes. El material que cada taller necesitaba para su actividad o era conseguido de forma gratuita o se compraba entre todas; o sea, eran autosuficientes en su totalidad. Cada taller tenía su vida propia y, a final de curso, se abría una exposición de lo realizado durante el periodo. Una parte se ponía a la venta y eran fondos para la parroquia.

De cuando en cuando se hacían convocatorias abiertas a todas con fines formativos o recreativos: alguna obra de teatro a Barcelona a final de curso, con paseo y merienda incluida, charlas del psicólogo de **La Vinya** (Josep Cabré), charlas ofrecidas desde el CAID...

También se las invitaba a participar en la vida de la comunidad parroquial: fiestas patronales, excursiones, jornadas de limpieza general...

Como máximo consideramos que un 50% eran miembros participantes de la vida parroquial propiamente creyente (celebraciones religiosas, litúrgicas, grupos de Estudio de Evangelio...)

## Tallers solidaris de La Vinya al Gornal i a Bellvitge

Julia Pérez Cervantes



Abans de constituir-se **La Vinya** ja hi havia a la Parròquia del Santa Maria del Gornal, en diferents locals, segons les èpoques, uns Tallers de labors per a noies i per a dones, que havien començat la voluntària de la parròquia, Rafaela Murillo i després la religiosa Missionera del Cor de Maria, Francesca Oller.

Quan una servidora m'hi vaig implicar em feia una mica de respecte. Com que Francesca Oller portava roba per donar, hi havia algunes dones que ja els hi anava bé venir i quan ja no donaven roba, van deixar de venir. Això comportava certes dificultats i tensions.

M'hi he trobat molt bé en els Tallers Solidaris al local de la Parròquia del Gornal, a Joncs 12 (que anomenàvem "Joncs Solidaris"). En aquest local ens trobàvem els dilluns i els dijous per la tarda. Formàvem un grup de bones persones que ens sentíem i ens sentim com una família. S'ha anat forjant una relació d'amistat, de passar-ho bé, d'escoltar-nos les unes a les altres les nostres penes i alegries, de fer un cafè

juntes, o algun berenar algun dia, celebrant algun aniversari, o alguna festa com Nadal, Pasqua i fi de curs. En aquestes tres trobades feiem una petita revisió del treball, i una senzilla celebració amb pregària, comentari de l'evangeli relacionant-lo amb les nostres vides, per acabar prenent unes pastes i suc de fruita.

Hi han participat moltes dones del barri: Gador, Modesta, Lola, Rosa (+), Antònia Encarna, Isabel, Loli, Núria i algunes més.

A Mare de Déu de Bellvitge, abans de **La Vinya**, també hi havia hagut un grup de costura que feien "patchwork" amb la Senyora Marcela. Fa uns anys, hem canviat els horaris i ens trobem unes 10 dones a Mare de Déu de Bellvitge els dimarts i els dijous, i unes 7 o 8 a Joncs, al Gornal. Així hem aconseguit fer més germanor i conèixer-nos més entre dones de les tres parròquies. Ara prenem un cafè juntes totes els dies que ens trobem.

He procurat estar al costat d'elles, i ensenyar amb afecte, fins i tot mar-



cant-les una mica i mirar que cadascuna d'elles no faci les manualitats de cosir, o d'altres activitats, sense pensar-s'ho abans bé. S'ha d'avisar sempre per a quina finalitat serà el producte que s'elabora. Si la roba la porta cadascuna de les dones, l'obra resultant se la queden elles, i si la roba és donada o comprada, l'obra serà per la venda.

De fet, durant molts anys, cada final de curs a la Parròquia de Santa Maria del Gornal, participem de la missa, en algunes pregàries i ofrenes i en acabar la celebració, en el "mercadillo" que ja hem posat a l'entrada de l'església, es donen a conèixer els treballs fets, es venen i fins tot fem una rifa d'alguns d'ells. Aquests darrers anys també hem posat un petit mercat semblant a la parròquia de Bellvitge.

Per moltes de les dones que participen dels Tallers Solidaris, aquest espai els va molt bé. Se senten acollides, escoltades i s'ajuden mútuament.

En alguna època també s'havia fet conversa en català i llegir algun

conte en català, per tal d'entendre i atrevir-se a parlar la llengua del país. Tenen molts bons records de totes aquestes estones que passen juntes i és una bona experiència per a elles.

Quan es troben se saluden, comparteixen el que senten i viuen. L'amistat que s'ha creat perdura, com m'havia passat amb les mares de l'espai del Gornal, on havia estat implicada fa molts anys.

La meva motivació per participar dels Tallers Comunitaris és que crec que puc donar i aportar a d'altres persones el que m'han donat a mi.

**La Vinya** per a mi és un projecte molt bo, molt positiu. He compartit moltes inquietuds, alegries i preocupacions sobre **La Vinya**, amb la meua filla, Mari Carme de la Fuente que va ser directora de l'entitat durant uns quants anys. Aquest fet m'ha permès conèixer i estimar a fons **La Vinya**, i no solament els Tallers Comunitaris on segueixo col·laborant com a voluntària, amb molt de gust.

## Iniciadora de molts projectes de La Vinya

Francesca Oller  
i Coflent, Religiosa  
Missionera del Cor  
de Maria



**La Vinya.** Quina paraula tant curta i tant rica en valors naturals i espirituals... Els meus pares tenien una vinya i en gaudien pel seu bon vi i pel fruit tant divers que **La Vinya** ens regalava. Soc vallenc i la ciutat de Valls està rodejada de vinya i són varies les famílies que disposen del seu bon vi fruit dels bons ceps de la seva vinya....terra del bon vi i companya de la calçotada.

**La Vinya** és una paraula evangèlica molt encertada per expressar els seus valors espirituals, místics, fraternals, amicals...per això les tres parròquies de Bellvitge i Gornal són la salvaguarda de tots aquests valors que de mica en mica i dia rere dia ha anat creant gràcies a la generositat de tantes persones en el seu treball apostòlic fet amb rigor i silenci.

A **La Vinya** són moltes les persones compromeses en el seu treball social i apostòlic. El seu compromís abarca molts projectes com són:

### Acció Social al complert

El treball social de la Parròquia va començar el primer dia de la seva existència (el 1976). Mn. Josep M<sup>a</sup> Rovira Belloso juntament amb una germana de les Auxiliars Diocesanes, assistenta Social, varen ser els protagonistes d'aquest treball que amb molt bon encert i amb rigor donaren ajuda humana i espiritual a moltes famílies molt empobrides del barri. Aquest treball és viu des del primer dia, superant totes les dificultats per les moltes famílies vingudes d'Andalusia i del mateix Gornal....

Fèiem distribució d'aliments (després aquesta activitat va passar al Banc d'aliments a Mare de Déu de Bellvitge, ja dins l'Associació La Vinya, unificant criteris), ajuts econòmics particulars, visites a les cases per veure la seva situació, etc.

Són moltes les persones que han contribuït en aquesta tasca i amb molta generositat. Al llarg del temps i



portant aquesta tasca social amb molta cura i responsabilitat l'acció social de la nostra Parròquia del Gornal ha passat aquest servei a **La Vinya** per tal que amb els seus recursos puguin ser més estudiats, més valorats i ben servits. El compromís de la parròquia del Gornal, queda en peu, per estar atenta a totes aquelles situacions, a voltes molt difícils, que la vida ens porta.

### **Tallers de costura**

Vam iniciar uns Tallers per a joves i dones, que a més de cosir i fer alguna obra artesanal, s'escoltaven, dialogaven i s'ajudaven mútuament. Gràcies al treball social, podies veure a quines dones els hi podia anar bé participar d'aquest espai. Els serva per una atenció més global, relacional, socialitzadora i humana, i no sols material de rebre els aliments.

### **Portes Obertes**

A través del treball social, ens en vam adonar que hi havia una bona colla de persones que estaven internes en els centres penitenciaris. Com a treballadora social coneixia les famílies i algunes m'ho comentaven, altres no perquè no volien que es sabés que algun parent estava empresonat. I des de la Parròquia de Santa Maria del Gornal vam començar a enviar cartes als interns que teníem detectats, partint de la base que eren ciutadans del barri, germans i germanes nostres. Més endavant vam fer un altre pas. Ens vam assessorar amb persones

que ja tenien experiència en el món penitenciar (el diaca J. Gómez de Santa Maria de Sants, Manel Pousa -el Pare Manel-) que ens van recomanar que per conèixer l'ambient, féssim uns tallers de manualitats al Centre Penitenciar de Joves a la Trinitat Vella. I va ser llavors que vam aliar el voluntariat, amb altres persones de les altres dues parròquies de Bellvitge, i es va constituir un grup de dones que anaven a realitzar tals tallers.

Un cop acostumats a les "reixes" i controls, un grup de voluntàries i voluntaris, vam anar a visitar els interns de Bellvitge i Gornal a la Model, a Quatre Camins, i a Brians 1 i 2, per escoltar-los i acompanyar-los. És el projecte de "Portes Obertes" que encara continua i que des d'un principi es va incorporar a l'Associació **La Vinya**. També durant uns dos anys, vam reunir a algunes famílies dels interns, primer en uns berenars i després gràcies a l'ajut d'una voluntària psicòloga de Sant Joan Evangelista, vàrem convocar unes quantes reunions en què, amb molta prudència, afecte i gràcia, la psicòloga obria un espai de diàleg per tal que les famílies poguessin expressar els seus sentiments, preocupacions, dificultats i inquietuds i així trobar consol, companyia i orientació.

### **Els Bons Amics**

Una trobada mensual, ens reuníem unes 50 persones de la tercera edat, per gaudir de l'amistat i per donar grà-

cies al Senyor pel do de la vida, a la Parròquia de Santa Maria de Gornal.

Fèiem unes petites reflexions per gaudir de la vellesa i per reforçar les bones amistats. Un bon grup de voluntariat ens regalava una tarda alegre i festiva amb música, cants, balls flamencs, petites escenes teatrals, poesies, acudits, i un bon berenar... tot això acompanyat de llàgrimes emotives i molts aplaudiments... la trobada era rica en valors i cal agrair molt a tants voluntaris que generosament i esplèndidament hi han posat el seu saber artístic i el seu temps, que és molt...

En aquestes ratlles vull posar-hi un gràcies molt gran a tots els artistes...

### **Classes de Cultura**

En el local de la Parròquia de Santa Maria de Gornal del carrer Joncs 12 ("Joncs Solidaris") hi ha un espai on és realitzaren diverses activitats. Una d'elles foren les classes de castellà i català a un bon número de joves musulmanes molt interessades per la seva integració i també a algunes casades amb fills. Era molt agradable i simpàtic treballar amb elles, pel seu

interès, agraïment i simpatia. Durant la classe sempre hi havia aquell moment d'esbarjo ple d'alegria i que a voltes anava embolcallat amb llàgrimes... És el moment de sentir-te més propera i comprensiva i germana....

### **El Poble gitano**

Començo amb un *Olè, Olè*, amb l'alegria d'un poble gitano que diverses famílies vingudes d'Andalusia, formen part veïnal del barri del Gornal. Després d'uns anys de viure en els barracons del barri de Can Pi on els fills gaudien de l'escola La Cho Sbaji (Buena Suerte) es traslladaren als pisos del Gornal.

Molt hem gaudit de la seva bohèmia, la bona relació, i la seva simpatia...

L'església amb l'acció solidaria, i gran sentit fraternal mutu ha fet un treball evangèlic digne de ser lloat...

Tot això gràcies a **La Vinya** aquesta paraula petita i fina impregnada d'Evangelí en aquests dos barris de L'Hospitalet on **La Vinya** hi és viva i dinàmica. **La Vinya** ha donat molt de sí...els fruits abundants, el vi de l'alegria.

## Facilitar la vida de las personas

---

Victoria Brito Unzueta



Quién me iba a decir que, tan cerca de casa, iba a tener la oportunidad de conocer a personas de otras culturas y aprender tantas cosas junto a ellas.

Quién me iba a decir que me iba a motivar tanto el poder acompañar en el proceso de aprendizaje del castellano a personas que se inician en esta lengua con el objetivo de comunicarse mejor con sus vecinos, sus nuevos amigos, en las tiendas, con los profesores de sus hijos, o en la consulta del médico.

En este tiempo he tenido momentos personales muy gratificantes. Cuando noto sus grandes avances, sobre todo en la comunicación oral. Cuando veo cómo pasamos de no entendernos, a sí hacerlo y a intercambiar opiniones

sencillas. Y especialmente cuando siento las ganas que tienen de aprender más vocabulario, más expresiones, y de hablar... Y cuando nos reímos de algo que nos hace gracia a todas.

Después de todo este tiempo, tengo el convencimiento de que la Fundació **La Vinya** hace un trabajo súper importante en L'Hospitalet ofreciendo a sus vecinos espacios para socializar y aprender, acompañamiento y soluciones a situaciones que facilitan mucho la vida de las personas.

Por último, quiero decir, que estoy encantada de ser voluntaria en **La Vinya** y de estar rodeada de un equipo que nos ha dado tan buena acogida a los voluntarios, que nos anima y nos orienta a colaborar.

## El sol fet de ser tractats com a persones

---

Santi Bosch i Ponsich

Vaig entrar com a voluntari al projecte de **Portes Obertes** de **La Vinya** al 2005. Al jubilar-me em vaig adonar que tenia massa temps lliure i que el podria dedicar a fer alguna més que seure en una banc de una plaça mirant coloms. Tenia la sort de ser amic de Manel Pousa (Pare Manel) amb qui havia fet algunes curses i que em va proposar assistir a fills adolescents de famílies desestructurades a Nou Barris. Vaig fer-ho durant uns mesos però el fet que era a l'altra punta de Barcelona d'on visc i que hi havia dies que no hi anava cap noi/noia li vaig demanar si em podia trobar quelcom més a prop de casa. I així va ser com vaig conèixer a en Quim Cervera que, coincidint que en el Projecte de Portes Obertes es retirava el coordinador, en Sergi, el podria substituir.

En un principi, per a mi, relacionar-me amb delinqüents, a més de

coordinar el voluntariat penitenciari, va ser una sorpresa molt agradable en veure que la conversa amb ells feia que els hi agafes simpatia, haguessin fet el que haguessin fet. I fins i tot, quan els deixes de veure, et sap greu. Al 2019, vaig passar a la responsabilitat d'avi, el que em va obligar a deixar la tasca de visitar interns i concentrar-me només en la de coordinador del projecte que, per cert, s'ha complicat molt en passar de 6 voluntaris a 16 que visiten al voltant de 100 interns. Ara bé, el bon ambient que hi ha dintre del grup fa que la feina sigui feixuga però agradable..

Després d'aquestes experiències tinc clar que el projecte de "Portes Obertes" és necessari. Les persones que visitem mereixen ser ateses i escoltant-les arribes a la conclusió que, si algú de nosaltres haguéssim viscut les circumstàncies d'alguns d'ells, potser els fariem companyia. Malgrat que



moltes de les coses que ens demanen no les podem fer, els treballadors socials dels Centres ens diuen que per, a molts, el sol fet de ser tractats com a persones normals els dona moral.

També porto un grup de conversa del projecte que se'n diu "Xerrem" dependent de la CAL (Coordinadora d'Associacions per la Llengua), destinat a persones de parla castellana i que volen expressar-se en català i tenen dificultats per l'entorn on viuen.

Inicialment se'n va fer un a Bellvitge (Sant Joan Evangelista) i l'altre Santa Maria del Gornal, però l'aturada per la pandèmia ha fet que ara els dos grups es concentrin a Sant Joan Evangelista. En total ara hi ha quatre grups: dos a aquesta parròquia i dos a la Parròquia de Mare de Déu de Bellvitge i que ja

formen part de **Fundació La Vinya**.

Penso que **La Vinya** fa una molt bona feina, però malauradament, sembla que és poc coneguda per els veïns d'aquests dos barris. De vegades ho hem comentat amb les persones dels grups de Xerrem i, en general, no la coneixen. A més, la feina de Portes Obertes de visitar interns crec que desperta poques simpaties

Ara, després de més de 16 anys fent aquestes activitats, a la satisfacció que em dona col·laborar en aquests projectes, s'afegeix pensar que a la meva edat encara serveixo per fer feines que ajuden a diferents col·lectius encara que les queixes de la meva esposa pel temps que hi dedico em fa tenir, de vegades, remordiments de consciència.

## Bocins i Sabors!

### Montse Liarte i Correa

Quan em van demanar que dones el meu testimoni del que ha estat per mi treballar a **La Vinya**, em vaig emocionar en sentir-me part de la història de la Fundació aportant el meu granet de sorra. Vaig començar a Bocins com a voluntària l'any 2000, la meva tasca era fer tallers de cuina amb els grups d'infants. En aquella cuina va començar una història de compartir i viure. Si tanco els ulls veig les innumbrables activitats i projectes en què he participat durant aquests anys. Al 2003, vaig anar com a monitora de colònies i del 2006 al 2022 vaig formar part de l'equip d'educadores del Centre Obert Bocins, com a treballadora. Allà vaig compartir moltes experiències i grans vivències, moltes alegries i alguna que altra tristesa, molts acords i algunes desavinences, però de ben segur totes han estat enriquidores. Avui dia vaig pel carrer i em vénen a saludar i a abraçar homes i dones, i alguns d'ells em donen les gràcies perquè un dia van ser infants que van venir a Bocins i es van sentir estimats i valorats per mi.

Al 2022, després d'una llarga baixa, la Fundació em va oferir la possibilitat de treballar en projectes d'adults. Al

principi vaig tenir por de no estar a l'alçada. Vaig detectar una necessitat per part de les dones que s'acostaven a **La Vinya**, de tenir un espai on aprendre a cuinar i a compartir i vam crear Sabors del Món. Es un espai on al voltant dels fogons anem més enllà de la cuina, ens donem suport mutu, compartim recursos i coneixements, aprenem els costums i la cultura de Catalunya i la dels seus països a través dels plats que elaborem. També tenim un espai on fem un cafè i deconstruïm el patriarcat i els masclisme que ens han inculcat i fem altres activitats d'interioritat i connexió amb el cos.

Durant aquests anys he entregat part de la meua vida amb emoció, paciència i generositat, esforçant-me per transmetre estima i respecte envers les persones, tractant de tenir sempre un somriure, encara que sé de cert que no sempre ha estat possible.

Us vull donar les gràcies a totes: companyes, infants, famílies, voluntàries i dones de Bocins i de Sabors del Món, per tot el que m'heu ensenyat, tot el que he après i tots els valors que he anat adquirint i que m'han ajudat a continuar formant-me com a professional i com a persona.

Vull felicitar la Fundació **La Vinya** per continuar amb els seus projectes i haver-se consolidat com a referent de feina ben feta als barris de Bellvitge-Gornal i a la ciutat.

## Bocins avui...

---

Ada Vilalta i Jover,  
Alba Calderón Jaramillo,  
Anna Cantós Morote,  
Marta Escaño Rodríguez,  
Ariadna Aragonés Pallàs,  
Judit Franco González



Set de la tarda, setze de juliol. La calor ens dona una mica de treva d'última hora, s'escolten algunes veus jugant a futbol, i música i crits diversos a les dutxes del pis de dalt. Aquí estem, un any més a les colònies de Bocins. Si una cosa tenim clara com a equip, és que les colònies suposen la culminació de tot el que és Bocins durant el curs, però se'ns fa difícil posar-ho en paraules. Les colònies són una mena de món utòpic, on tot allò extern a Bocins s'esborra. On podem imaginar-nos en una realitat transformada, on l'acompanyament, l'escolta i la trobada des de la diferència es donen per suposades. On la discriminació i l'exclusió no hi tenen cabuda. Estem parlant d'un món ideal? Que va! De fet, mentre escric aquestes paraules un dels que jugaven a futbol plora. Estan cansats, els costa tenir paciència, i sovint recorren a la violència que

forma part del seu llenguatge matern. Tanmateix, ràpidament s'apropen uns quants a preguntar si està bé. El responsable acaricia la galta del que plora, i mostra en aquest gest la seva compassió. Aquests temps, aquestes pauses, aquesta vulnerabilitat compartida, són el que portem tot el curs posant en el centre. Portem en plural: els adults i també els infants, perquè de Bocins, i d'aquesta utopia que construïm, en formem part totes. Hi ha moments en què en un dia dur, les adultes som les primeres en demanar ajuda o reconèixer un error, en fer una crida perquè aquesta comunitat que ens envolta es mostri. Per donar exemple, però sobretot perquè creiem en aquesta forma d'estar amb l'altre, creiem en aquesta transformació social que comença des d'un/a mateix/a. I mentre la transformació no arriba, anem a sopar, que hi ha gana.

## Una acció social premonitòria

Mireia Galobart i Portell

A la Parròquia de Sant Joan Evangelista detectàvem que molts infants estaven al carrer després de l'horari escolar, que molts fracassaven a l'escola i per altra banda volíem donar als adolescents i joves de la catequesi una continuïtat de servei als altres. I així va sorgir la idea del projecte de Reforç Escolar abans de constituir-se **La Vinya**. Fou una acció social premonitòria de les accions socio-educatives que es van anar agrupant i associant posteriorment a **La Vinya**.

El Reforç Escolar a la Parròquia de Sant Joan Evangelista s'inicià l'octubre del 1992, amb persones provinents de la catequesi que volien fer una obra social i joves que feien revisió de vida i alguns joves fills i filles de catequistes. Eren estudiants voluntaris (uns 10 monitors i 3 mestres). Hi havia uns 60 nens i nenes des de P5 a 7é, la majoria de 3r i 6é. Hi havia, a més d'una servidora i Maria Jesús Mayor García, – les dues Religioses de l'Infant Jesús, – les monitores: Mònica del Rey Martín, Esther Hernández, Maribel Méndez, Esther, Maria Elena,

dues noies bessones, i els monitors: Vicente Rubio, Fructuoso Camargo, Antonio, i més joves. Maria Eugènia, Antonio i la filla de Mònica, també van fer reforç escolar a les cases a infants de postcomunió que anaven a l'Esplai Itaca.

El Reforç es feia dos dies a la setmana: dimarts i dijous de 17.15h a 18.30h. Hi havia 3 aules per dia: una de molt petits, una de petits i una tercera de mitjans. Alguns nens i nenes estaven diagnosticats a logopèdia i de ser "borderlines". Molts venien de les escoles públiques. Del Reforç va sortir una noia (Pilar Navarro) que li vaig poder donar treball a l'Escola Infant Jesús de Sant Gervasi en l'equip de neteja. Com ella, també altres es van inserir i van trobar feina, altres van entrar en Centres Penitenciaris. Eren infants força difícils. Alguns necessitaven una atenció personalitzada.

Tots els monitors i mestres ens ho vam prendre molt seriosament. Teníem com a objectiu, donar una oportunitat d'educació integral als nens i nenes de deficiències escolars que tenien pocs recursos econòmics. Era important la relació amb l'escola i la família. Tenint en compte que eren infants de fracàs escolar, no podíem repetir els esquemes de l'escola i havíem de crear un espai on s'hi trobessin bé, sense complexos ni qualificacions escolars, amb un tracte afectuós, i de relació personal, per tal de motivar-los a tenir actituds





de seguretat personal i autoestima. S'hi integrava la música i el joc com a mitjans més agradables per ajudar a la seva educació. La Parròquia els donava el berenar com a símbol de solidaritat i com a un incentiu visible. El repte era que cada infant conegués les seves qualitats i possibilitats i que les acceptessin i s'integressin al món escolar i més endavant a la societat.

Teníem uns fuls recollits de l' Escola Sant Enric d' Ossó de les Teresianes i de l'Escola de les Religioses de l'Infant Jesús, on hi havia sumes i restes que ens anaven molt bé pel reforç. El material era individualitzat per tal que el respectessin i el cuidessin i al final de curs se l'emportaven a casa per visualitzar el treball fet. També fèiem Colònies d'estiu.

Més endavant amb joves de la JOC (Jovenut Obrera Cristiana) es va iniciar

una Aula d'Estudi per a nois i noies de secundària.

I en quant a la meua implicació a **La Vinya**, puc dir, que no va ser molta però sí que vaig participar de les reunions de religioses i capellans que es feien ben bé tres cops l'any, en es quals es va gestar, en molta part, la idea d'agrupar totes les accions socials i educatives de les tres parròquies de Bellvitge i Gornal, per tal d'unificar energies i criteris, per tenir una veu i més visibilitat social, i també per poder accedir a subvencions públiques i privades (de particulars i de Fundacions i altres entitats). Això ens permetia agermanar les tres parròquies i a la vegada poder professionalitzar alguns serveis que podien ser remunerats, donar més seguretat de continuïtat a les activats que ja funcionaven i poder iniciar nous projectes socials.

## Un viatge inesperat...

---

Eloi Arán i Sala

Arribar a fer 25 anys no passa cada dia i, en el cas de **La Vinya**, va bé fer retrospectiva perquè, precisament, el Centre d'Esplai Al Vent també és fruit de la seva activitat, doncs va néixer com a resultes d'un espai d'acollida per als infants de les famílies migrants que es trobaven els divendres al vespre a la parròquia Mare de Déu de Bellvitge. Calia acollir als nens d'aquestes famílies migrants mentre els adults feien els seus propis tallers – generalment, de caràcter socio-laboral - i, al final de la trobada, ben entrada la nit i en hores en què normalment els infants ja són al llit, les famílies i els infants es retrobaven per al ressopó. En definitiva, el primer tret a destacar és que l'Esplai Al Vent va néixer sense haver-lo planificat o previst prèviament, sinó com una resposta directa a una necessitat. Fent broma, podem dir que l'Esplai Al Vent no va ser una proposta pensada

“con nocturnidad y alevosía” malgrat desenvolupar la seva activitat els divendres a la nit. Els estels i la lluna del logotip encara donen testimoni d'aquests inicis.

Va ser segurament aquest horari vespertí el que va possibilitar un espai educatiu per a d'altres infants i joves del barri de Bellvitge que en aquelles hores encara estaven pel carrer i coneixien a algun dels infants de les famílies que es reunien a la parròquia. Tot plegat, va donar un marcat caràcter social molt interessant a l'incipient centre d'esplai perquè oferia un lloc alternatiu d'acollida per a joves mentre d'altres institucions més assentades al barri tenien tancades les portes. D'aquí també el nom **“Al vent”**, perquè, a part de ser una cançó de referència per al rector de la parròquia del moment, el P. Carles Marcet sj, indicava aquesta voluntat de restar a la intempèrie i amb una voluntat



d'obertura per anar fent el projecte a mesura del que ens anéssim trobant.

També és interessant fer menció dels primers monitors que van donar un cop de mà a la tasca. Alguns d'ells formaven part dels anteriors grups de joves que es trobaven a la parròquia els divendres al vespre. Podem dir que es va passar de tenir "grups de joves estufa" a tenir "grups de joves activistes" – o "de l'evasió a la missió" si ho preferiu – i, en l'acció educativa, es trobava el sentit de ser joves per als altres. També van formar part del grup motor monitors d'altres escoles de jesuïtes que ja havien vingut pel barri per col·laborar en alguna activitat estival o bé tenien relació amb

jesuïtes joves, com va ser el cas d'en Xavier Loza per exemple.

Finalment, com a apunt personal, vull agrair al Senyor i a totes les persones implicades aquesta "oportunitat improvisada" que va omplir de noms el meu cor i el meu pensament al llarg dels estudis de teologia, tal com vaig intentar fer palès al llibre "**Al Vent! Motxilla d'un educador en el lleure**" i on trobareu el recull – en ressò amb la Paraula – d'aquells primers tres anys del Centre d'Esplai Al Vent; una experiència que podria dur el nom de la primera pel·lícula de "El Hòbbit" (la primera novel·la de JRR Tolkien): *Un viatge inesperat*.

## 25 anys trencant el cercle de la pobresa: El Casal Menjador de Bellvitge

---

Xavi Tejedor i Nadal

La meva relació amb la Fundació **La Vinya** es podria situar una mica abans del seu naixement i consolidació com a entitat social del tercer sector en el Barri de Bellvitge i Gornal. Totes les associacions amb objectius socials, i així és com va començar la Fundació **La Vinya**, tenen un abans, una gènesi i una raó de ser per donar resposta a la realitat, a les inquietuds, a la voluntat de fer possible un món millor per a les persones. Des d'aquells inicis, amb una perspectiva de la història de més de 25 anys, es fa visible amb la Fundació **La Vinya**, la presència viva i activa d'una entitat social dinàmica i oberta a les necessitats del nostre Barri i ciutat, que ha aconseguit desplegar l'espai i l'estructura d'organització necessària per garantir, ampliar i renovar el treball comunitari, els projectes dedicats a les famílies en situació de vulnerabilitat que en el tombant de segle s'estaven realitzant a les parròquies de Mare de Déu de Bellvitge, Sant Joan Evangelista i Santa Maria del Gornal.

L'any 1989, per proximitat al barri de Bellvitge i Gornal, a la parròquia Mare de Déu de Bellvitge i al voluntariat social, començo a participar com a monitor en el Casal Menjador Bellvitge, on trobo una acció social que em permet ser actiu en una vocació com a educador social molt vinculada en el món del lleure, vocació que es va formar i va anar creixent com a voluntari a l'Esplai la Florida i al Casal Menjador del Raval. En aquell moment, el Casal Menjador de Bellvitge em va permetre dur a terme un compromís per la justícia social molt motivat per la meva participació en comunitats eclesials de base, concretament en la Comunitat de Vida Cristiana que ens reunia en la vivència de la fe i fomentava la nostra implicació en els moviments socials de canvi i transformació per trencar desigualtats molt destacables en les realitats del quart i el tercer món. Bellvitge, el Casal Menjador, es va convertir en aquell lloc de missió per posar rostre a la



pobresa i per explicar les seves causes des d'aquells infants i famílies que la patien d'una manera directa amb totes les seves conseqüències negatives. Acollir, durant els mesos d'estiu, la vulnerabilitat a partir de l'atenció de nens i nenes de 3 a 12 anys amb risc social, per les circumstàncies de fragilitat del seu entorn més proper, comportava un contacte immediat i sense filtres amb les mancances socials de la nostra societat i la nostra ciutat a nivell d'educació, de treball, de salut, d'alimentació, d'habitatge i d'integració social. En poques paraules, el Casal Menjador, de la mateixa manera que després ho farà la Fundació **La Vinya**, va posar al centre de la nostra acció i de la nostra mirada el que estava tantes vegades maltractat i abandonat en els marges de la nostra societat.

Des de la meva experiència, com a monitor del Casal primer i com a responsable dels equips de moni-

tors després, m'atreviria a dir que el Casal Menjador Bellvitge va ser un moviment social que va activar una experiència important de voluntariat social al costat d'una presència d'església i comunitat parroquial senzilla i propera que havia fet, vivint aquest binomi de justícia i fe, una opció preferencial pels més pobres, per fer confiança als més desvalguts donant resposta a les seves necessitats. Recordo aquelles expressions dels nois més grans del casal, dels adolescents rebotats i ferits per una societat que els hi ofería el pitjor de les seves possibilitats, que renegaven de la imatge de l'església i de tot el que representava, mentre afirmaven que creien en "los curas" que els hi feien costat des de l'església del barri.

El voluntariat social que es va anar creant al voltant del Casal va tenir una gran potència i una transversalitat amb persones que anaven des de grups de joves de procedències

molt diverses (Convis de l'Escola Joan XXIII, grups de parròquia de Bellvitge-Gornal i Can Vidalet, joves d'entitats del lleure de Bellvitge, alumnes de l'IES Bellvitge, monitors en pràctiques, fins i tot joves de grups internacionals procedents del SCI...) a col·laboradors de més edat molt implicats en l'acompanyament de monitors i la seva formació, en el servei de menjador i cuina, en la logística del casal, en les revisions mèdiques, en el reforç escolar del matí, en l'espai ludoteca... Tota una dedicació de servei a la infància que va unir persones al voltant d'un teixit social compromès amb els drets dels infants i de les persones donant atenció i visibilitat a les necessitats socials del barri i de la ciutat. Aquesta acció concreta d'atenció a la infància en condicions de vulnerabilitat desplega i connecta amb la dinàmica de l'àrea social de la Parròquia Mare de Déu de Bellvitge que durant l'any anava oferint ajuda a les famílies amb l'atenció dels Serveis Socials de Càrites, el Servei d'Atenció Psicològica, l'equip de Reforç Escolar en el domicili dels infants, l'Assessoria Jurídica, l'equip d'Ajuda Fraternal o el grup de Portes Obertes.

Participar i aprendre d'aquest moviment d'acció social, que es va movent des d'una parròquia que fa immersió en el barri oferint recursos per afavorir les persones empobrides i sotmeses a situacions de vulnerabilitat, m'ha permès situar-me en aquelles

cruïlles privilegiades de la vida per créixer humanament i espiritualment al costat de grans persones i grans projectes. Un d'aquests grans projectes ha estat la Fundació **La Vinya** que va néixer amb la visió de fer realitat una cobertura necessària, sota el paraigües d'una organització no governamental, de totes les accions socials de les tres parròquies de Bellvitge i Gornal pel bé del seu creixement i consolidació. En aquells moments, com a membre de l'àrea social de la Parròquia Mare de Déu de Bellvitge, vaig poder acompanyar el procés de constitució de l'Associació **La Vinya** juntament amb altres representants de la parròquia Sant Joan Evangelista i Santa Maria del Gornal. La iniciativa, conduïda per en Quim Servera, era totalment necessària per orientar una nova identitat jurídica adequada a moltes de les exigències que demanen les entitats del tercer sector amb estructures que aporten professionals i que mantenen una relació amb l'Administració des de les seves ajudes i subvencions. L'Associació **La Vinya** va suposar un pas definitiu en l'ampliació i connexió de la xarxa de recursos socials vinculats a les tres parròquies del Barri de Bellvitge i Gornal, fent més gran i més possible la millor atenció i ajuda a les persones necessitades del nostre entorn.

Treballar pels altres en l'àmbit de l'ajuda i el servei a les persones vulnerables i empobrides, massa sovint ens



posa davant de la lletjor que es mou en els marges de la nostra societat. Des del meu voluntariat al Casal Menjador, em queden moltes imatges d'aquesta pobresa en infants i famílies que arribaven al Casal des dels Serveis Socials per trobar suport i respostes a les seves necessitats més bàsiques d'educació i alimentació als infants. Cada dia que obria les portes del Casal vèiem arribar els nostres nens i nenes amb unes motxilles carregades de vida, però amb moltes mancances i desatencions. La seva presència era centre del nostre casal, realitat i vida d'una societat que segueix expulsant a masses infants cap als seus marges. Ho puc recordar perfectament en

moltes situacions concretes que fan visible aquest impacte negatiu de la pobresa i que comporta respostes educatives amb una gran capacitat d'acollida i comprensió.

Dotar al Casal d'aquesta capacitat de resposta va ser la manera de fer possible el que per tantes persones no és possible: un món més just i compromès per anar trencant cercles de pobresa. És aquesta posició la que ens permet dir que el treball pels altres es transforma amb la força de la solidaritat i de l'esperança. Aquesta força que segueix alimentant la Fundació **La Vinya** i que vol alliberar-nos a totes i a tots del nostre cercle de la pobresa.

# Créixer amb La Vinya

Eulalia Pagés i Moliner



La primera vegada que vaig trepitjar un local de **La Vinya** no podia imaginar el que arribaria a suposar la fundació en les meves amistats, formació i futura vocació. Acabava de fer 18 anys i tot just començava a la universitat. Buscaven algú per completar l'equip de monitors i monitores de l'Espai *Al Vent!*, que es feia els divendres a la nit.

Aquelles dues hores setmanals amb els nens i nenes més petits, del grup dels *Huracanitos*, es van acabar convertint en un imprescindible. També les reunions, sortides i activitats a banda de l'espai van esdevenir un puntal del meu dia a dia. Vaig aprendre molt de la resta de monitores i monitors, i quan es va apropar l'estiu, vaig vincular-me també al Casal d'Estiu, amb les colònies a Planoles.

Des del 2008, cada curs era un nou repte dins el Casal *Al Vent!*, i vaig po-

der experimentar el canvi de l'espai als dissabtes a la tarda, amb el creixement de número d'infants i grups; la consolidació de més grups del casal d'estiu; el canvi del Reforç educatiu a atendre tres dies per setmana i crear un grup d'ESO... Tot plegat, mentre aprenia a marxar forçades dels meus companys i companyes a atendre necessitats ben diferents, realitats diverses i, sobretot, acompanyar amb molta energia!

Amb tot, vaig acabar decidint apostar per seguir-me formant en aquest àmbit, animant-me a fer la carrera d'Educació Social.

I a partir d'aquí, em vaig poder vincular també a nivell laboral amb **La Vinya**. Això em va fer guanyar també perspectiva, poder conèixer de prop tota la feina que es feia amb infància al Gornal (amb el Centre Obert Bocins i l'espai Ilelà) i amb altres àmbits





com el d'Ajuda Fraternal i d'atenció a persones adultes.

Tot plegat, envoltada de persones que dedicaven el seu temps, esforç i ganes a seguir millorant el dia a dia de les persones que s'apropaven a les parròquies dels nostres barris. I que encara avui, anys després, formen part de la meua vida.

La meua última etapa a **La Vinya** va ser coordinant els projectes d'Infància. Uns anys on he d'agrair profun-

dament a totes les famílies dels nens, nenes i adolescents que han passat pels projectes *d'Ilellà*, *Bocins* i *Al Vent!* la confiança en les activitats que hem pogut tirar endavant amb moltes hores de dedicació i un munt de reptes. Per tot plegat, gràcies a totes les persones amb qui he pogut compartir 10 anys a **La Vinya** i que, sens dubte, m'han dut a ser qui soc. I per totes les persones que fan que, quan trepitjo Bellvitge o el Gornal, em senti una mica a casa.

## Casal Al Vent!: un proyecto transformador

---

### Adri Alma

Todo empezó en el verano del 2016, después de participar de dos años en actividades durante el curso, y sin duda ha sido una verdadera aventura llena de aprendizaje y diversión. Desde el momento en que me uní al equipo de voluntarias, supe que estaba embarcándome en algo especial, que como joven del barrio jamás había vivido y que no solo tendría un impacto en las personas que participaban, sino también en mí mismo.

Durante el año, participaba en proyectos de *Al Vent!*, lo que me permitió conocer de cerca el trabajo y su magia. El Casal de verano se hacía en el barrio de Bellvitge, donde vivo, yo no lo conocía y no sabía qué me iba a poder encontrar, pero al conocer a personas que sí eran voluntarias en verano no dudé en querer participar. Y fue durante el caluroso mes de junio y julio, que descubrí lo mágico que era.

Durante toda la preparación en los meses de mayo y junio lo primero que me impactó fue la profesionalidad del equipo, nos hicieron diferentes

formaciones que para mí fueron geniales y cada vez que escuchaba hablar a alguna coordinadora o al equipo directivo de infancia solo podía poner mi máxima atención en escuchar todo lo que decían. Para mí era un mundo completamente nuevo donde poder ver ese nivel de compromiso de personas que en su mayoría no eran del barrio pero estaban tantas horas esforzándose en hacer algo tan cuidado, que me motivó a querer ser como esas personas y sumergirme completamente en la experiencia.

Yo tuve la suerte de formar parte del grupo de *Llevant*, compuesto por niños de 1º y 2º de primaria. Desde el primer día, fui recibido con entusiasmo y alegría, tanto por parte del grupo como del equipo de voluntarias. Mi coordinadora, Laura, transmitía muchísima tranquilidad incluso en los momentos más tensos del día a día, me sorprendía la gran atención del detalle y la dedicación que tenía por generar una atmósfera mágica con el grupo, a la vez las actividades estaban cuidadosamente elaborada en torno a un tema central (centro de interés) que cambiaba cada edición. Me sumergí en la historia del verano pese a que mi vergüenza y mis habilidades para interpretar personajes era más bien nula, pero me esforcé en ayudar en todo lo que podía y en que el grupo pudiera también ver mi asombro y entusiasmo mientras explorábamos nuevos mundos y desafíos todos los días.



Cada día estaba lleno de actividades emocionantes y creativas que despertaban la imaginación de los niños y fomentaban su crecimiento personal. Desde manualidades hasta juegos al aire libre, cada momento era una oportunidad para aprender, reír y crear recuerdos inolvidables.

Ver el brillo en los ojos del grupo mientras descubrían algo nuevo o lo lograban un objetivo era genial después de tanto tiempo preparando esos momentos. Pero lo que realmente hizo especial esta experiencia fue la gente. Conocí a personas maravillosas, que compartían su tiempo, energía y amor con generosidad. Me sentí parte de una comunidad unida por un propósito común.

Después de muchos veranos en el Casal *Al Vent!* ha sido una experiencia muy enriquecedora en mi vida.

Me ha recordado la importancia de dar sin esperar nada a cambio, de conectarnos con los demás desde el corazón y de encontrar la magia en los momentos más simples. Y aunque perdí el contacto con muchas de estas personas, agradezco a todas lo mucho que me han acompañado tanto durante todos estos años, cada abrazo, la paciencia que tenían conmigo y cada lección que he recibido, espero que estos últimos años con el rol que ahora tengo en el Casal haya podido transmitir todas las enseñanzas que me dieron.

Y a la vez poder ver ahora a aquellos niños y niñas del grupo de *Llevant* siendo jóvenes y a un paso de poder ser monitores y monitoras como yo, me hace afortunado de las semillas que hemos ido plantando todos estos años.

## No haver-vos conegut seria terrible...

Laia Serrano i Sorroca



Se'm fa difícil recordar l'estiu del 2019. Me l'imagino atrafegat i calorós, com tots els estius a Barcelona. I d'entre la xafogor que ofegava, sí que en recordo un instant: a l'Imma i a mi caminant pels carrers de la ciutat. Tan sols unes hores abans havíem acabat el casal d'estiu de la Vinya i, després de sopar, tornàvem cap a casa per descansar tot el que no havíem pogut durant aquell juliol. I, llavors, l'Imma ho va deixar anar: em va demanar si volia ser monitora d'un esplai.

Només unes setmanes després d'aquella conversa, trepitjava per primer cop la parròquia del Gornal sense saber que amb el temps es convertiria en la meva segona casa. Em van caldre pocs mesos per aprendre el truc per fer encaixar la clau al pany, entendre el funcionament del microones i qüestionar-me diverses vegades per què la cuina i el lavabo comunicaven a través d'una finestreta. Ara, però, la parròquia és més que tot això: és

un lloc que duu els noms propis de totes les monitores i infants amb qui he compartit els dissabtes a la tarda. A cada sala hi ha una anècdota o una historietta que val la pena recordar. La Biblioteca de Katmandú i el seu llibre màgic, per exemple, estaven a la sala gran. La sala de monis, en canvi, era a la cuina i era d'allà d'on sortien totes les idees que feien que llelà fos llelà. Allà ens reuníem, parlàvem dels infants, feiem les avaluacions, pensàvem activitats, dinàvem, sopàvem i inclús dormíem.

Entre aquelles parets hi he après coses essencials d'aquesta vida. He rigut, he ballat, he viscut moments de complicitat amb les monis, he fet trapes jugant contra infants, he tingut converses difícils amb famílies, i he tingut moments d'esgotament físic i mental.

Se'm forma un nus a la gola només de pensar-hi i sento, alhora, agraïment, frustració i alegria. Estic orgullosa



d'Ilelà i de la seva gent, i estic orgullosa de nosaltres. I és que el setembre del 2019 jo no era l'única monitora nova que s'unia a Ilelà, més aviat al contrari: tot l'equip era nou i només l'unia l'objectiu de tirar endavant l'esplai. Davant d'un repte tan gros, vuit desconeguts ens vam arremangar les mànigues i ens vam posar a treballar. Soc conscient de les coses que podríem haver fet millor, però vam aprendre a força d'intentar-ho i, a sobre, vam gaudir durant tot el procés. Per a mi, aquesta és la gran victòria.

A aquells vuit il·lusos, a tots els infants i joves i a Ilelà, només puc dir-vos, com diu el poema, que *no haver-vos conegut seria terrible. Terrible, terrible.*

*No haver-te conegut  
seria terrible.  
Però terrible terrible.  
I no ho sabia.  
A sobre, no ho sabia.*

*Enric Casasses*

## Relació de La Vinya amb la Pitahaya

---

Miquel Cubero i Balboa

Per la implicació del rector, Miquel Cubero, a Nicaragua, des que aquest hi és com a tal, la parròquia de St. Joan Evangelista ha tingut una estreta relació i col·laboració, en mitjans humans, materials i economia. La cooperació es va formalitzar especialment l'any 1999.

Rector i voluntariat dedicaven els mesos d'estiu a conviure amb un poblat, batejat com a Betània (del municipi de Posoltega, del departament de León), de 35 famílies sense terra, que arran de l'huracà Mich havien ocupat unes terres. En un primer moment la tasca era ser escuts humans davant els embats de la policia i la Justícia per fer-los fora, després va ser l'adquisició del terreny, després la financiació dels materials i l'autoconstrucció de les cases, de l'espai comunitari, del pou d'aigua potable, de la planta d'energia solar per fer arribar l'aigua a cada casa... i de forma constant el menjador infantil, l'atenció psicossocial, el lleure infantil i juvenil, l'atenció sanitària, religiosa...

Com que l'any 1998 vam elaborar els estatuts de **La Vinya**, s'havia projectat que cada parròquia s'agermanaria amb una realitat de fora i amb vincles d'alguna manera amb cadascuna de les parròquies; així com St. Joan apuntava per Nicaragua; Sta. Maria del Gornal apuntava cap a Xile, on havia estat la Blanca Torcal, la Sílvia Lecha i la Roser Garriga i les religioses del Cor de Maria; i, Mare de Déu de Bellvitge contemplava Bolívia. Això no es va consolidar. Als estatuts de **La Vinya** però, sí que es va incorporar aquesta col·laboració possible genèrica envers el 3r. món, així queda establert als articles 3 i l'apartat sisè de l'article 5.

Al llarg de tots aquests anys, un equip més o menys nombrós viatjava un mes (juliol o agost). La idea era fer viu l'agermanament desitjat i que en el futur pogués ser en els dos sentits, també d'allà cap aquí (per feina o estudis). El primer any van ser presents del nostre barri la Núria Suárez i el Paco Angel, sj; el segon any van ser la Susana Baena i el Harold Betancourt; anys després va ser la Maika Medina, l'Horacio Masa i la Loly Herrera -els dos darrers de forma continuada, des del 2007 al 2017, fins l'esclat totalitari - i que són junt amb el Miquel Cubero els qui segueixen vetllant pel suport possible des d'aquí. També, hem comptat amb voluntariat forani al llarg d'aquests anys, unes disset persones més.

La cooperació amb Nicaragua es va anar consolidant i es va decidir crear una fundació allà perquè aquesta fos la titular dels espais comunitaris (casa comunal, espai social, pou, central d'energia solar...) i així va ser com va néixer la Fundació La Pitahaya, al 2012. Per tres vegades surt mencionada la parròquia de St. Joan Evangelista, així com el rector en els estatuts.

Des del 2018 però la situació ha canviat molt. Nicaragua ha entrat en una crisi política i social estructural. S'ha donat una progressiva pèrdua de llibertats, repressió, desmantellament d'organismes no governamentals i institucions privades, expropiacions... La Pitahaya ha deixat d'existir, la titularitat que tenien diversos espais està en un núvol d'indefinició. L'única realitat que estem mantenint i d'una forma absolutament personal i arte-

sanal és el menjador infantil, alguns ajuts puntuals a alguna família per a millora de la productivitat i algun suport a gestions sanitàries. (També, i fora de l'àmbit pròpiament del poblat, estem amagant persones perseguides, facilitant la sortida del país, el manteniment en l'exili...)

En la pràctica la relació de La Pitahaya i **La Vinya** no és fluida ni l'hem sabut integrar. L'any 2020 però, es va establir un conveni de cooperació econòmica entre ambdues. No és que **La Vinya** fes aportació des dels seus pressupostos; ens oferia la seva pantalla legal per fer tramesa periòdica dels cèntims que lliurava la parròquia de St. Joan Evangelista. Això, que intentava ser una via estable de fer arribar l'ajut econòmic periòdic, va quedar estroncat amb l'aprofundiment de la crisi.



## Una experiencia similar a la del nacimiento de Jesús

---

Carles Marcet i Soler

Allá por el año 2000 apareció por la parroquia, en pleno mes de julio, habiendo un montón de niños del Casal Menjador de **La Vinya**, Ariel, un joven argentino, con un niño en brazos que apenas tenía un mes: Valentín. Vivían con su mujer y otra hija pequeña en una habitación de una casa situada enfrente de la parroquia. La propietaria del piso les había anunciado que cuando naciera el pequeño debían abandonar la habitación. Un tanto desesperado se acercó a la parroquia en busca de alguna solución.

Fue el momento de iniciar el proyecto de **La Vinya** que ahora llamamos *piso del rector*. En la parroquia teníamos (y tenemos) una pequeña vivienda con dos habitaciones, prevista para que la pudiera utilizar el párroco. Al ser jesuita, los jesuitas tenemos nuestra propia casa y comunidad en el barrio. El piso estaba vacío y un tanto dejado al no haberse utilizado nunca. Pero

de momento nos sirvió de cobijo para sacar del apuro a Ariel, a su mujer Karina, y a sus hijos Valentín y Luli.

La experiencia fue similar a la del nacimiento de Jesús. No había lugar para Él en la ciudad de Belén y tuvieron que buscar refugio en un pesebre de las afueras: el *piso del rector*. Y pronto empezaron a aparecer los pastores – personas de la comunidad parroquial – que, al enterarse del acontecimiento, vinieron al portal a ofrecerles sus presentes: mantas, ollas, comida, una estufa, platos.... Así su fue adecentando el pesebre. Fue también el momento de comprar unas literas, mesas, sillas y armarios para acomodar el piso.

La familia de Ariel estuvo viviendo en el piso del rector durante un año y medio hasta que pudieron alojarse en una vivienda *normal*. Además colaboraban en diversas actividades de la parroquia cuando podían. Recuerdo que Karina estuvo en el equipo de cocineras de las colonias infantiles del Casal Menjador en Planolas.

Desde entonces no han parado, hasta el día de hoy, de venir personas que han ocupado este espacio.

Un espacio que desde **La Vinya** hemos considerado como “trampolín”, como “refugio provisional” para situaciones de emergencia mientras no se encontraba otra cosa más estable. Han





pasado personas y familias de Argentina, Brasil, Perú, Bolivia, Ecuador, Marruecos y también de nacionalidad española. Actualmente está residiendo en el piso una familia peruana compuesta por matrimonio y dos hijos pequeños.

Hemos procurado desde de **La Vinya** y desde la comunidad parroquial, que las personas que han pasado por

el *piso del rector* se sintieran acogidas y bien acompañadas, que pudieran participar, si ese era su deseo, de la vida y actividades parroquiales, y que también tuvieran un soporte desde los trabajadores sociales de **La Vinya** de cara a orientarse en nuestro país para empadronarse, buscar trabajo, conocer recursos posibles, inscribir en la escuela a los niños, acceder a ayudas en el banco de alimentos, etc.

## L'escalf que les persones necessitem quan estem en nit fosca

---

Maria Generosa  
Quintas Rey

Queda lluny en el temps però no en el meu cor l'inici d'un projecte engrescador que, amb el pas dels anys, es va convertir en la Fundació **La Vinya**. Jo vaig arribar com a voluntària de la mà d'en Quim Cervera, rector de Santa Maria del Gornal el 1994. El Quim tenia clar el seu projecte i l'anava concretant de mica en mica.

Es van anar afegint tallers i serveis dins del limitat espai de la parròquia. D'una psicòloga s'esperava alguna xerrada i l'atenció professional pertinent. La gran majoria de veïns i parroquians no n'havien sentit parlar mai de la Psicologia ni tampoc per a què servia un psicòleg però tot i així el servei va comptar sempre amb forces usuaris, o millor dit, usuàries, ja que la gran majoria eren dones. Sempre situacions de molta dificultat personal, familiar i social, desestructuració i falta de recursos de tot tipus. Per tant, requerien dels voluntaris (recor-

do amb molt de "carinyo" la Rafaela Murillo, per exemple), de les religioses Missioneres del Cor de Maria (com la resolutiva i bondadosa Roser Garriga i la Francesca Oller), dels rectors, sempre disposats a ajudar i a escoltar les necessitats que anaven sorgint (al Miquel Cubero, rector de Sant Joan Evangelista, el veia poc però sempre el vaig trobar molt amable i receptiu).

Després les altres dues parròquies, Sant Joan Evangelista i Mare de Déu de Bellvitge i els seus rectors i voluntaris, tots amb ganes de fer més pel barri, per les persones. Mare de Déu de Bellvitge va aportar al projecte la possibilitat d'utilitzar uns espais que permetien expandir encara més l'atenció psicològica. I així es va formar un grup de dones, un grup d'homes i un grup de preadolescents.

Era especialment divertit quan el Carles Marcet, rector de Mare de Déu



de Bellvitge, ens portava en la seva furgoneta a passar un dia d'excursió a la natura. Ho havia demanat el grup. Eren dones que mai havien fet cap excursió ni tenien l'experiència de dinar plegades, compartint i col·laborant totes per a que tot sortís bé, gaudint del dinar i rient com criatures sense preocupacions per un dia almenys. Finalment fèiem l'eucaristia a l'aire lliure i així reunificàvem el cos, la psique i l'ànima.

Va ser pitjor una vegada que aquest grup em va demanar anar a una discoteca perquè mai havíem sortit de nit! Però tot sigui pel meu estimat grup de senyores!

Era una època magnífica per tots els implicats, tant des d'un costat com des de l'altre. Els que rebien el suport psicològic individual i grupal pel que això els podia acompanyar i aportar. I els que donàvem aquest suport pel creixement humà i el repte professional.

Va arribar un punt que el repte superava les forces i em va semblar que era moment de deixar **La Vinya** (2001). Altres agafarien el relleu (Said i Josep Cabré) i continuarien donant bon servei i el "carinyo" que les persones sense excepció necessitem quan estem en nit fosca. El meu camí s'acabava aquí però **La Vinya** seguiria creixent i donant fruit abundós.

## Barris generadors d'esperança

---

Kiko Segura Domínguez

Des de ben petit he participat de la parròquia de Sant Joan Evangelista, primer de la mà de la meva mare, després participant en els moviments de la JOC i l'ACO i ara com a voluntari de l'equip que acompanya a les persones que viuen al carrer de la Fundació **La Vinya**.

La meva mare, amb el seu exemple, em va ensenyar que la fe i l'opció per les persones més pobres van plegats.

Ara fa cinc anys, un petit grup de persones vam començar a organitzar-nos per donar respostes a algunes de les necessitats que tenen les persones que viuen al carrer i aconseguir que tinguin una vida més digna.

Ens organitzem per visitar-les, xerrar una mica, ens interessem per les seves necessitats de menjar, roba, higiene, salut, documentació, etc. i si podem, mirem d'ajudar-los. Sabem que la solució és tenir una casa on viure i una feina per mantenir-la,

treballem per demanar a les administracions que hi donen respostes.

Fa dos anys em van proposar ser president de **La Vinya**. Visc la meva responsabilitat amb il·lusió, felicitat i esperança. Seré president durant un temps amb la tranquil·litat que **La Vinya** és un projecte comunitari del qual som protagonistes moltes persones.

Fer de president és una manera d'estar al servei de les veïnes i els veïns de Bellvitge i del Gornal, sobretot de les persones més pobres, d'aquelles que viuen en situacions més vulnerables. Elles ens ensenyen a ser més solidàries, més humils i compassius, tres dels valors que ens caracteritza com a fundació.

**La Vinya** és la nostra manera de contribuir a la construcció del regne de Déu. Un regne on la persona està al centre. Una persona digna, plena i feliç que conviu amb la resta en



igualtat, de manera comunitària i solidària. Un regne sense discriminacions ni persones excloses. Un regne de justícia i d'amor.

Dos dels reptes que penso que tenim són, per una banda, augmentar els espais de participació i decisió de totes les persones que formen part de la fundació i, per una altra banda, incrementar la vinculació entre **La Vinya** i els barris.

Bellvitge i el Gornal són barris combatius, acollidors i solidaris. La major part del que tenim és fruit de la lluita de les veïnes i dels veïns i això ens caracteritza. Quan volem alguna cosa no esperem que un altre ens la faci, sinó que ens organitzem i ens posem mà a l'obra per a realitzar-la. Els úl-

tims anys aquesta organització veïnal s'ha reduït i **La Vinya** ha estat clau per mantenir els espais comunitaris i de servei a les persones. Un altre factor clau de **La Vinya** és la contribució a la cohesió social, amb totes les realitats culturals que conviuen en els nostres barris. Tenim molts reptes de futur que aconseguirem amb una major participació veïnal.

Crec que podem i hem de ser referents en la creació d'espais on la cura de les persones sigui el principal objectiu. Barris orgullosos del seu origen treballador, barris participatius i democràtics, barris generadors d'esperança en un món més just i solidari.

En definitiva, ser de **La Vinya** em fa feliç!

## El compromís de construir conjuntament

Puri Roca i Segura



Quan em van encarregar aquest escrit, vaig pensar... Per on començo? Són molts anys i molts projectes en els quals he tingut la sort de participar. Així que vaig concloure que la solució passava no per escriure sobre aquests, sinó per pensar en **La Vinya** com un tot, des del cor, i la presència d'aquesta a la meva vida. I aquest és el resultat:

Els números ens permeten situar-nos en l'objectivitat, en el costat científic i quantitatiu de la vida. Fer un repàs numèric del meu temps a **La Vinya** és un bon exercici que convida a la reflexió sobre la importància que aquest petit oasi de col·laboració, acompanyament, implicació, emoció, esperança, fe i amistat ha tingut i té a la meva vida.

Fa 16 anys que vaig entrar a treballar, el 25% de tots els meus treballs remunerats i en el qual he estat més temps,

la qual cosa suposa més del 50% de la meva vida laboral. És el primer treball al qual vaig accedir com a llicenciada o, el que és el mateix, el 100% del meu treball vocacional i en el qual més rols he exercit: Alfabetització i *Bocins* (primera etapa), equip directiu, coordinació de projectes per a Adults i responsable de Gent Gran (segona etapa).

En resum, de les 140.160 hores que tenen 16 anys (de les quals 58.400 són menjant i dormint), he estat 30.784 hores treballant, més del 30% del temps "disponible" i gairebé el 50% del temps pendent fins a la jubilació.

Al mateix temps, a nivell personal, m'he casat una vegada, espero que sigui el 100% de les vegades que em casaré. He estat mare una vegada (probablement l'única). He celebrat 8 aniversaris de la meva filla, segurament més del 50% abans que

prefereixi celebrar-ho amb les seves amigues, portar-me la contrària en tot i dir-me “boomer”. He celebrat 16 Naldals amb tota la meva família (8 d'ells amb Martina) i, per l'edat dels meus pares, segurament més del doble dels quals ens queden per compartir.

Si bé les dades quantitatives ens permeten una primera aproximació, com bé sabem les persones que ens dediquem a treballar amb persones, no són realment significatives, almenys no per si mateixes, perquè centrar-nos únicament en elles ens situa en la ignorància, en el risc d'esborrar als qui s'oculten després d'elles, eliminant d'un cop de ploma les experiències i particularitats que fan possible una trajectòria vital.

He tingut la sort de compartir part d'aquest viatge, en el sentit ampli i complet, amb professionals i persones que m'han ajudat a créixer en totes les meves dimensions, persones que ja no hi són, Mari Carmen, Mireia, Amanda, Rosa, Lola, Xavi, Quim, Laura, Lou, Toni, Diego, Ignasi, Salvi... I altres que continuen com Lourdes, María, Maria Ángeles, Montse, Adri, etc.

Però més enllà de totes aquestes xifres, de totes aquestes persones i del creixement que han possibilitat i de les experiències compartides, hi ha una cosa molt més intangible

i indeterminable que es converteix en el principal motiu que m'arrela a **La Vinya**, a la seva visió, que em dona sentit i m'impulsa a persistir. És l'espai que suposa, el lloc íntim i públic, particular i comú, on he tingut la sort de construir una missió, una missió de significació i passió, un camí d'humilitat i innegablement de fe, el compromís de construir conjuntament llum, una claredat que a vegades es difumina i costa trobar, una claredat que abrigui, escalfi i suavitzí les pedres esmolades que a vegades trobem per aquest meravellós camí que és la vida. L'olor a cafè, el cuscús, obrir la porta 100 vegades al dia, trobar-me persones despistades i perdudes pel laberint que proposa la parròquia, escoltar relats i històries increïbles i plenes de passió, reptes, complexitats i, moltes vegades, dolor. Llibres en el metro, cançons en els cascots, riures, xerrades, abraçades, llàgrimes, els mosquits, les entrades constants al despatx acompanyades per “solo es un momento”... El silenci i la pau de la capella.

*“Treballa com si tot depengués de tu; confia com si tot depengués de Déu.”*

*(Sant Ignasi de Loiola)*

Seguim!

## Dinamitzar el projecte comú

Antonio García García

Va ser un esforç important pensar fer una entitat social amb les tres parròquies de Bellvitge i Gornal (Mare de Déu de Bellvitge, Sant Joan Evangelista i Santa María del Gornal). Recordo les reunions prèvies per organitzar el projecte. Hi havia la intuïció de millorar les coses que ja es feien i poder afrontar nous reptes cercar noves vies de finançament des de la societat civil.

La redacció i aprovació dels Estatuts de l'Associació **La Vinya** va ser un primer pas en aquest projecte. Era un document bàsic, però sense una estructura real. Es va formar una petita junta amb representats de les tres parròquies i alguna persona amb experiència a l'àmbit associatiu, Josep Sánchez. **La Vinya** havia començat a funcionar, encara que cada parròquia portava els seus projectes de forma independent.

La incorporació de Miki Aragon com a primer director de l'Associació **La Vinya** va permetre començar a dinamitzar el projecte comú, valorant les fortaleses: la majoria de projectes funcionen bé, existeix unió entre les tres parròquies, important presència de voluntaris; les debilitats: desconeixement de l'entitat per les institucions

i persones de les parròquies, falta de consciència de tenir un projecte comú, falta de lideratge dels laics, falta d'una estructura organitzativa de l'entitat; i, assenyalant les amenaces que es podia tenir en aquell moment: no aconseguir un treball interparroquial, burocratització de l'entitat, dependència de les subvencions per obtenir recursos, inestabilitat del personal per uns baixos sous.

Durant aquests 25 anys hem passat moltes persones per **La Vinya**. Jo he fet de treballador social fins al 2018 amb la meua motxilla d'una parròquia a l'altra. Crec que totes les persones que hem passat per **La Vinya** hem aportat el millor de nosaltres i hem rebut un bon aprenentatge professional, personal i d'esperit comunitari. Són moltes les persones amb què he compartit moments de treball i de les quals tinc una gran estima, encara que a moltes, amb les presses del treball, no els ho havia dit: Josep M, M Carmen, Xavi, María, Lourdes, Loli, Mercè, Josep, Francesca, Rafaela, Cristina, Montse, Ignasi, Quim, Carles, Miquel...

Penso que **La Vinya** ha de continuar amb aquesta tasca d'acció social al territori de les tres parròquies. I, per això cal que els voluntaris, professionals, patrons de la Fundació, comunitats religioses, mossens i les comunitats parroquials tinguin clara la finalitat de la Fundació **La Vinya**, cercant l'enteniment, sobretot en els moments de dificultats organitzatives i econòmiques.



## Les famílies i els infants sempre han sigut i són el centre

Sílvia Pascual  
Del Castillo



Col·laboro a les activitats d'infància des del 1996. Vaig començar a l'equip mèdic del Casal-Menjador, he sigut monitora a l'Esplai Al Vent, quan va començar els divendres a la nit.

El que més he fet i encara faig, però la meva dedicació ara mateix és molt poca, és portar temes de la secretaria de totes les activitats d'infància: inscripcions, llistes, trucades, circulars, pagaments...

Durant els anys que vaig estar a l'Esplai *Al Vent!* formava part de l'equip de monitors: fèiem moltes reunions, sortides, activitats...

Durant tot aquest temps he pogut conèixer a molta gent.

Hi ha hagut equips de monitors a qui estimo molt, amb alguns encara mantinc relació d'amistat. Hi ha hagut diferents persones portant la direcció de **La Vinya** i els projectes d'infància i sempre he fet equip i hi he estat molt a gust amb totes i tots.

Les famílies i els infants / joves, en situació de vulnerabilitat per diferents motius, sempre han sigut i són el centre. Ajudar-los i acompanyar-los és el que ens mou, és allò al que Déu ens crida.

Quan jo vaig començar a col·laborar encara no existia **La Vinya**. Poc després va començar com Associació i amb els anys ja va ser la Fundació **La Vinya** que ara coneixem.

Amb el pas del temps, tot s'està fent molt millor que fa uns anys, amb més rigor, per tal d'atendre millor a les persones.

**La Vinya** sempre està buscant, sempre està atenta a la realitat dels nostres barris, arribant allà on calgui, per atendre a les persones que més ho necessitin.

I jo vull seguir col·laborant perquè és allà on trobo Déu.

## La Vinya el que farà sempre és somiar

Roger Torres i Aguiló



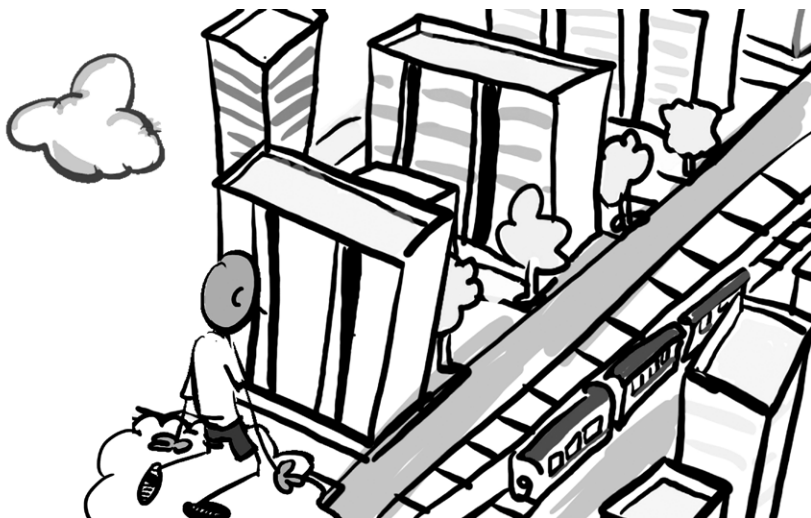
El temps que vaig passar per Bellvitge i el Gornal han estat uns anys fundants per a mi. Aquí vaig passar els meus darrers dies com a estudiant jesuïta i els primers anys de preverer. Podria dir que la comunitat cristiana de Bellvitge i el Gornal va acompanyar la meva iniciació com a “mossèn” i n'estic molt i molt agraït. Són molts els noms que citaria, perquè en són molts, un no es pot arribar a imaginar com d'estimat m'he sentit tot aquest temps.

D'aquest temps en destaco tres accents: la dimensió comunitària, el voluntariat i la professionalització i el somni sempre obert.

### **La dimensió comunitària.**

Va ser un temps de veure com les comunitats de tres parròquies compar-

tien alguna cosa més que un projecte, compartien una manera de ser Església. La fraternitat de Santa Maria del Gornal, Sant Joan Evangelista i Mare de Déu de Bellvitge era present en les trobades habituals de laics, religioses i religiosos i preveres. Una comunitat que celebrava, reflexionava, pregava, feia una acció social compartida i acompanyava espiritualment adults i duia, també, una pastoral de joves molt bonica. Una màxima d'aquest temps era: *som parròquia, som Vinya o som Vinya, som parròquia*. La dimensió interparroquial era tan arrelada que fins i tot s'usava com a contrasenya a la wifi. En destaco l'acompanyament del Quim Cervera, el Miquel Cubero i el Josep M. Pañella com a rectors, la complicitat de la Maria del Carmen de la Fuente, la Mercè Basté



i el Joan Calabrés, i la suma gran de persones com la Tomasa, la Silvia, l'Horacio, la Loli, la Carmen, el Paco i l'Antonia, la Neus... i joves que s'hi van anar afegint com el Xavi, l'Ignasi, l'Eulàlia i un infinit de noms més.

**La segona cosa que valoro d'aquest temps és la professionalització i el voluntariat.**

Com a professionalització no em refereixo a la remuneració econòmica de les primeres persones tècniques que va tenir la Fundació. Amb la professionalització em refereixo a la qualitat del servei que prestava l'entitat. Podríem dir que a **La Vinya** les persones voluntàries hi treballen amb un rigor professional i els remunerats ho fan amb un esperit de servei molt gran. En aquest sentit **La Vinya** abans que prestar un servei ha volgut

sempre compartir i fer arribar el valor de la justícia social que busca aquest acompanyar però també la transformació social.

**La tercera cosa que en destaco és el somni.**

El somni compartit de les persones que ho van fer possible i les que continuen fent-lo possible. El somni és alimentat per l'Esperit que habita a **La Vinya** i que les persones que hi son el fan nou cada dia. **La Vinya** podrà fer un servei o un altre, però **La Vinya** el que farà sempre és somiar, mirar comunitàriament la realitat i buscar de quina manera donar-ne resposta.

## Epíleg

---

Al final d'aquest llibret, en forma d'epíleg, recollim el que ens han comentat els que han estat directors i directores de **La Vinya**. Expressen el seu agraïment i la seva trajectòria en aquest projecte al servei dels barris de Bellvitge i Gornal, ben vinculada a la seva experiència de fe i a les comunitats cristianes i també apunten alguns reptes.

Miky Aragon Bailoff, avui dia director del Consell d'Associacions de Barcelona va ser el primer director, quan encara era Associació, i hi va estar un any i ens diu: “*Més que una feina va ser un regal i una veritable oportunitat per conèixer un plegat de persones i unes comunitats implicades en els barris de Bellvitge- Gornal. Eren barris que coneixia a partir dels ulls, la mirada i el compromís de companys i compan-*

*yes de la JOC i l'ACO. Però, gràcies a l'acollida que em vàreu fer, són barris que vaig conèixer amb els vostres ulls tot compartint les vostres lluites. Una força basada en el compromís d'unes comunitats que viuen l'Evangeli encarnades en els seus barris i que viuen la fe des del compromís social comprometent-se amb les persones més desfavorides. Una força capaç de construir projectes senzills, però que donen la resposta òptima a les persones del barri. Recordo que, des d'un principi, em va meravellar el servei d'atenció psicològica. Quan ningú parlava de cures ni de salut mental, una petita entitat impulsava amb molts esforços un projecte per cuidar de forma integral les persones”.*

Va agafar el relleu Mari Carmen de la Fuente Pérez, actualment directora de Migrastudium. Ella va participar activament en el traspàs d' Associació a Fundació. I ens



comenta que **La Vinya** és *“l’acció social de tres parròquies, i és aquí on rau la seva essència i la seva força, en la col·laboració i en la comunitat. Personalment, La Vinya ha estat un regal, un lloc on vaig tenir la possibilitat de servir, de posar les meves capacitats en joc, d’aprendre molt, d’aprofundir en la meva vocació, de fer experiència de Déu i de fer-ho amb altres, companys i companyes amb qui vam somiar un futur millor per als barris de Bellvitge i Gornal. La Vinya és un clar exemple de com la fe i la justícia són inseparables i de com, els projectes comunitaris donen major fruit”*.

Xavi Loza i Balanzó, que avui dia és el Coordinador del Sector Social dels Jesuïtes a Catalunya, va ser el següent director i el seu pas per la Fundació, començant pels campsaments i els projectes d’infància, i després essent el responsable dels projectes d’adults i de gent gran, un temps després assumia la tasca de coordinar l’àmbit d’infància. I el record que en té d’aquells anys els reflecteix així: *“Van ser uns anys preciosos, on vaig poder gaudir del servei, de viure la feina amb sentit, i de trobar-me amb centenars de persones que, voluntàriament, volien transformar el món estimant els infants, adolescents i joves d’aquell racó*

*de L'Hospitalet. Després va realitzar la tasca de dirigir la Fundació, el que significava allunyar-se del tracte diari amb les famílies, les voluntàries., i observa que “no va ser una cosa fàcil, però em va servir per confirmar que l'acció conjunta, comunitària, és increïblement forta. Construir des del nosaltres és complicat i requereix molts esforços, però permet veure com noves realitats comencen a despuntar. L'agraïment que sento és infinit i em venen al cap centenars de noms, anècdotes i vivències. I quan algú em pregunta pels barris de Bellvitge i Gornal segueixo dient que, em creguin o no, són un dels millors llocs del món”.*

Finalment Maria Labernia Pruñonosa, és qui es responsabilitza de la direcció, aquests darrers anys. Per ella, **La Vinya** és: “una comunitat arrelada en Déu-Amor a través dels barris Bellvitge i Gornal, és una comunitat que cura i crea vincles que ajuden al creixement i la transformació de les persones. “Gastar la meua vida” a La Vinya ho visc amb molt d'agraïment i amb la consciència d'haver rebut un regal en un recipient

*de fang que he de cuidar. Sento molt agraïment per les persones que la van crear, les que l'han desenvolupat i ajudat i per les que estan avui. És el meu lloc de missió avui, la terra sagrada on el Senyor em convida a ESTAR per col·laborar amb Ell i construir un lloc millor.”* Maria explica una trobada fortuïta que va tenir el dia que va fer l'entrevista de treball a **La Vinya**. Fou amb una dona que es trobava sola i va conversar amb ella i precisament es deia Jesusa i “Aquesta trobada continua estant viva en mi cada dia, perquè representa el que es viu, una trobada de tu a tu, un acompanyament mutu, un espai que genera comunitat, un donar-nos als altres i un saber acollir la realitat per donar molt fruit. Jesús surt a l'encontre de nosaltres cada dia, ens espera, ens mira, ens acull i l'acollim a través de moltes persones amb les quals compartim camí, vida i missió en aquest petit lloc del món.”

I s'atreveix a plantejar dos reptes:

La tensió entre la dimensió carismàtica i la institucional: el record



nostàlgic del que va ser **La Vinya** amb una Vinya institucionalitzada, que ha crescut. Com mantenir la tensió en equilibri entre la missió i la institució?. Com podem ser més àgils i frescos en la resposta, sent una institució com som ara?, Què és l'essencial de **La Vinya** que no volem perdre? Què és el que hem de deixar anar?

La presència i obertura als barris, la crida constant a tenir una mirada atenta a les necessitats i donant respostes adaptades als temps, ens porta a preguntar-nos: Què és l'específic que pot aportar **La Vinya** als barris de Bellvitge i Gornal, a l'Hospitalet?. Quin és l'horitzó de les comunitats parroquials?. Com volem estar i participar als barris?

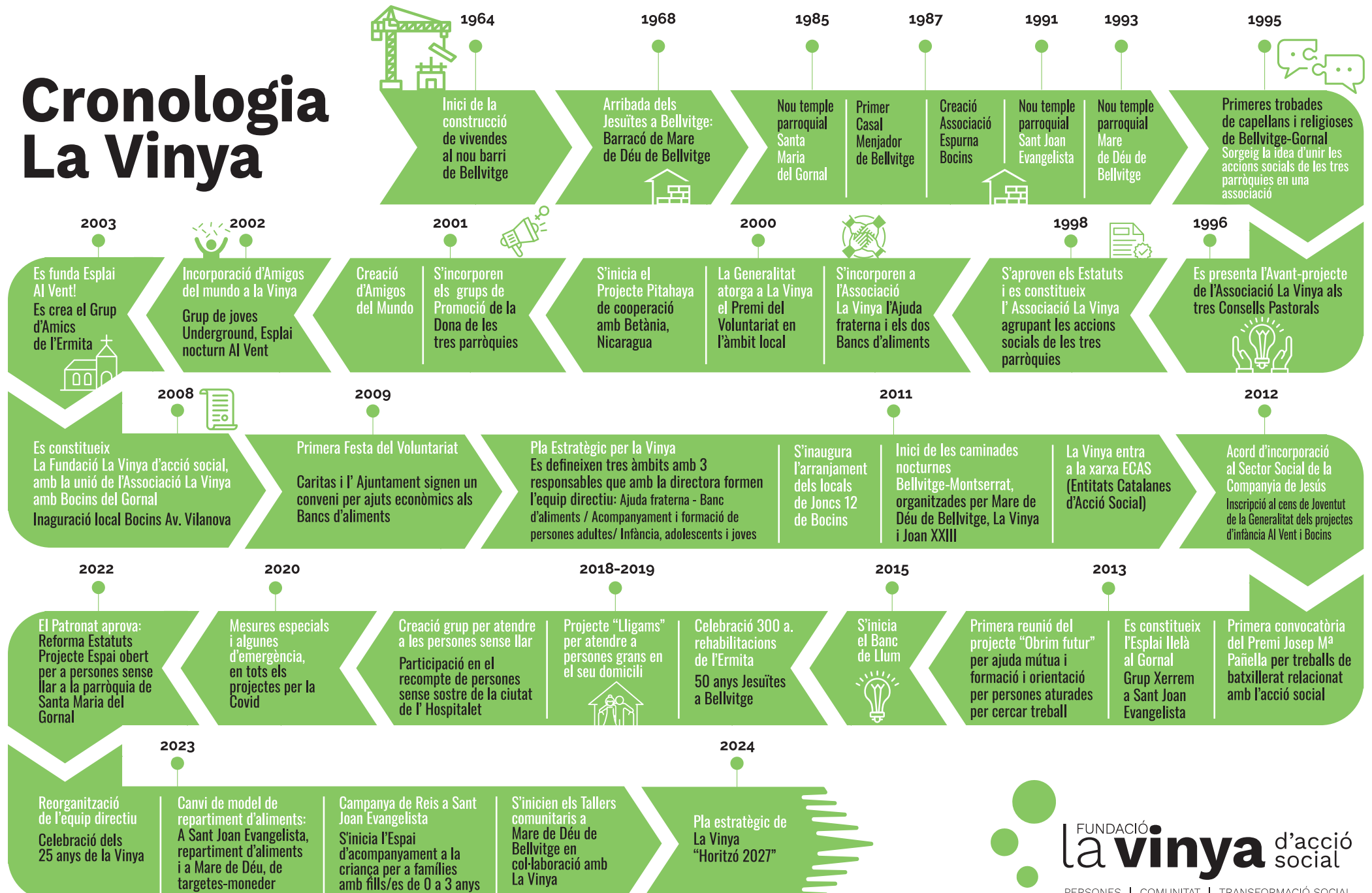
Ara s'inicia una nova etapa, uns nous 25 anys d'aquí al 2049-2050. Com seran els barris de Bellvitge i Gornal?. Com seran les comunitats parroquials?. Quin paper tindrà la Fundació **La Vinya**?. Esta a les mans de la nostra responsabilitat. Servir als més necessitats, apren-

dre d'ells, escoltar-los, acollir, atendre, acompanyar és el nostre fer quotidià -som servents-, posant la mirada ben alta vers una horitzó d'uns barris i d'una societat més igualitària, amb més pau, justícia, llibertat, germanor, amor, creativitat i bondat. I no ho farem sols, sinó amb totes aquelles persones, entitats i moviments socials que treballen i cerquen una transformació profunda de les estructures injustes econòmiques, polítiques i culturals, que segueixen produint desigualtat, pobresa i depredació de la natura. Que segueixen anant contra la Vida. Nosaltres estem a favor de les persones i de la Vida arreu.

I l'espiritualitat cristiana, juntament amb altres espiritualitats i conviccions ens són el motor, l'ànima, el fons motivacional i el que dona sentit a tot al nostre fer, al nostre viure, al reconeixement de les nostres febleses que ens ajuda a estar sempre al costat dels més vulnerables de la Terra, concretament a Bellvitge i Gornal.



# Cronologia La Vinya





Aquest llibre s'ha imprès amb motiu  
dels 25 anys de la Fundació La Vinya  
d'Acció Social, l'octubre de 2024.



